



UKF

Medlemsinformation 2

- nyhetsbrev aug. 2021

Årgång 35

I detta nyhetsbrev börjar Ulf Björkdahls uppsats om den tidigare gränsen mellan Bro och Håbo härad. Gränsen fastställdes 1696. Efter hand som uppsatsen fortskrider är tanken att vi kompletterar berättelsen med fältstudier. För varje etapp inbjuder vi till vandring längs den i stort sett spikraka gränsen.

Vandring längs gamla häradsgränsen etapp 1

söndagen den 5 september 2021 kl. 11.00

samling vid silon i Kalmarsand i Bålsta

UKF's flitige forskare Ulf Björkdahl leder vandringen som är 4 km lång och uppskattas ta ca 3 timmar. Terrängen är bitvis besvärlig och kan ev. vara blöt.
Ta gärna med matsäck och vandringsstavar.

Vandringen startar vid gränsmärket Sandtorpsröret nära silon och följer häradsgränsen mot gränsmärket Hagrån. Vi når dock inte riktigt fram p.g.a. motorvägen. Vi tar en annan väg tillbaka. Under vandringen kommer vi även att passera torpplatser och hålvägssystem.

Parkeringsmöjligheterna i Kalmarsand är goda. Om du kommer med tåg till Bålsta, kan du bli hämtad vid stationen. Men då måste du meddela detta senast dagen innan till Ulf Björkdahl på telefon 070-573 0134.

Guidade vandringar i Kungsängen

*Kommunen anordnar under hösten i samarbete med Ulf Björkdahl vandringar i Kungsängenområdet. Planeringen för dessa evenemang är just nu inte helt klar. Tanken är dock att det blir en **Torpvandring på Tibble äng** den 12 sept. och en vandring vid **Ryssgraven** den 26 sept.*

Håll utkik efter kommande annonsering i lokala media.

UKF Årsmöte 2021

Du är hjärtligt välkommen att delta i UKF årsmöte som hålls

söndagen den 19 sept. 2021 kl. 14.00 på Lärarvägen 1 i Bro.

Mötet hålls utomhus för att minimera smittorisken. Platsen erbjuder stora möjligheter att uppfylla myndigheternas krav på distansering.

Se styrelsens propositioner till årsmötet på omstående sida.

Förlängd motionstid. Motion till årsmötet kan lämnas senast den 10 sept. 2021

Sänd den med e-post till ukf@ukforsk.se

Föreningen för
Upplands-Bro
Kulturhistoriska
Forskningsinstitut

Ordförande: Hans Borgström, Gammeldansvägen 21, 19637 Kungsängen
Sekreterare: Ulf Björkdahl, Gamla Landsvägen 1, 19631 Kungsängen
Postadress: UKF, c/o Hans Borgström, Gammeldansvägen 21 19637
Kungsängen

Medlemsavgift 150:-
Pg 275894-4
ukf@ukforsk.se
www.ukforsk.se

Propositioner inför UKF Årsmöte 2021

Proposition 1

UKF årsmöte 2020 uppdrog åt styrelsen se över den hittills använda metoden att besluta om årsavgiften för det år årsmötet hålls och om styrelsen finner att en ändring är befogad skriva en proposition med ett förslag på nytt sätt att besluta och debitera föreningens årsavgift. Speciellt diskuterade årsmötet möjligheten att debitera årsavgiften för det kommande verksamhetsåret. En sorts förskottsbetalning. Styrelsen har efter diskussion funnit att den föreslagna metoden blir redovisningsmässigt krånglig. Den frångår dessutom tanken att göra kassörens arbete enklare i framtiden. Styrelsen har därför landat i följande förslag:

att årsmötet beslutar att den nu tillämpade metoden bibehålls utan ändring.

Proposition 2

Föreningens namn *Upplands-Bro Kulturhistoriska Forskningsinstitut* upplevs av många som både långt och besvärligt att använda. Börje och hans institut var i mångt och mycket synonymt och den image Börje skapade kring UKF är inte möjlig att i fortsättningen upprätthålla eftersom vi alla är individer. UKF skall dock fortsätta som vanligt men enl. styrelsens vilja med ett nytt namn som i viss mån antyder en ny era. Styrelsen har därför landat i följande:

1. att årsmötet beslutar att föreningens namn ändras till ”**Upplands-Bro Kulturhistoriska Förening**”
2. att årsmötet beslutar att föreningens **logga** och akronym **UKF** bibehålls.
3. att årsmötet beslutar att föreningens stadgar ändras i enlighet med besluten 1 och 2 ovan

Protokoll från UKF årsmöte 2020 den 25 okt. 2020 utomhus på Lärarvägen 1, Bro

Sammanfattning av dom viktigaste punkterna i årsmötesprotokollet 2020 presenteras nedan. Önskar Du kopia på komplett protokoll kan du ringa Hans Borgström, tel. 070 5716124.

§ 6 Framläggande av styrelsens verksamhetsberättelse, resultat och balansräkning

Resultaträkningen visar på ett underskott för 2020 om 14807,17 kr.

Föreningens tillgångar var vid årets slut 152870,92 kr.

§ 7 Framläggande av revisionsberättelsen

Hans Borgström läste upp revisorernas berättelse. Revisorerna föreslår i sin berättelse att resultat- och balansräkningen fastställs, att årets resultat balanseras i ny räkning att styrelsens ledamöter beviljas ansvarsfrihet för 2018 års verksamhet.

§ 8 Beslut om styrelsens verksamhetsberättelse, resultat- och balansräkning

Årsmötet godkände styrelsens verksamhetsberättelse för år 2019

Årsmötet godkände resultat- och balansräkningen för år 2019

Disposition beträffande föreningens vinst och förlust diskuterades och fastställdes.

Årsmötet beslutade att bevilja styrelsen ansvarsfrihet för verksamhetsåret 2019.

§ 11 Fastställande av årsavgift

Årsmötet beslutade att årsavgiften för verksamhetsåret 2020 skall vara 150 kr.

§ 12 Val av styrelseledamöter och styrelsesuppleanter

Årsmötet beslutade välja Per-Olov Karlsson, Bro som ordinarie ledamot på 4 år

Årsmötet beslutade välja Lars Thorsberg, Bro som styrelsesuppleant på 1 år.

Hans Borgström, Ulf Björkdahl och Sofie Hedin kvarstår i styrelsen.

§ 12 Val av två revisorer och en revisorsuppleant för verksamhetsåret 2021

Årsmöte beslutade omvälja Bengt Ramström, Kungsängen och Torbjörn Ernst, Kungsängen som revisorer.

Årsmötet beslutade omvälja Agneta Ramström, Kungsängen som revisorsuppleant

§ 15 Övriga ärenden

Årsmötet uppdrog åt styrelsen att inför årsmöte 2021 komma med en proposition angående en ev. ändring av den hittills använda metoden att årsmötet beslutar om årsavgiften för det verksamhetsår som årsmötet hålls.

Sophie Ehn-Hedin informerade att UKF och familjen Sandén planerar att hedra Börje och Gudrun med en minnestund i samband med ettårsminnet av deras bortgång. Ceremonin är tänkt att genomföras på Rösaring.

Om gränsen mellan Håbo och Bro häradar del 1

av Ulf Björkdahl [ulfabjo\(at\)gmail.com](mailto:ulfabjo(at)gmail.com)

Gränsen mellan Håbo och Bro häradar sträckte sig mellan Norra Björkfjärden, Kalmarsand, Lejondalssjön och Skarven vid Torsåtra i Västra Ryd (jfr bild 1). Sträckan till lands var ungefär 15 km lång. Gränsen hade sitt ursprung i medeltiden, även om dess sträckning varit något obestämmd och föremål för tvister. Gränslinjen till lands bestämdes definitivt 1696 och var sedan ”i bruk” till långt in på 1900-talet. Då började dess betydelse successivt avta. När Upplands-Bro kommun bildades 1952 skapades en ny gräns, kommungränsen (jfr bild 2). Häradsgränsen skulle dock i vissa avseenden ha betydelse några årtionden till.

I den här uppsatsen, som avses fortsätta i kommande nyhetsbrev, har jag tänkt fokusera på hur det gick till när häradsgränsen bestämdes på 1690-talet.

I detta första avsnitt behandlar jag allmänt hur gränsbestämningen gick till. Jag tar även upp en första delsträcka – från Kalmarsand till Hagrån, som gränsmärket strax norr om motorvägen heter. Det var en sträcka som bjöd på meningsskiljaktigheter, innan den slutligen kunde fastställas.



BILD 1. Häradsgränsen till lands (svart), fastställd 1696. I Bro härad ingick socknarna Låssa, Bro, Näs och Västra Ryd. I Håbo härad ingick socknarna Övergran, Yttergran, Kalmar, Sko, Hägeby, Håtuna och Tibble (OpenStreetMap).



BILD 2. Kommungränsen till lands (svart), fastställd 1952. Då bildades Upplands-Bro kommun av de tidigare socknarna i i Bro härad samt av Håtuna och Håbo-Tibble från Håbo. I Kalmarsands-området har gränsen därefter justerats ett par gånger genom att mark avyttrats till Håbo kommun.

Källförteckning

Kammararkivet, Kommissioner och kommittéer, B Skogskommissioner, Uppland 1694-1696 (Riksarkivet Marieberg).
Länsstyrelsen i Uppsala län, landskontoret, handlingar rörande skogar etc 1694-1696, G6 1:3 (Landsarkivet i Uppsala).
Lantmäteriets historiska kartor, på Lantmäteriets hemsida.
Fältstudier.

Vi börjar med lite bakgrundshistorik

Under medeltiden var landskapet Uppland delat i de tre **folklanden** Attundaland, Fjärdhundralund (Fjädrundaland) och Tiundaland samt kustområdet Roden. Varje folkland hade egen lag och sin egen lagman. På Mora äng, som låg ungefär där de tre folklanden sjöledes möttes söder om Uppsala (svarta krysset på kartan), valde man sina kungar och förmodligen hölls även en del större ting där.

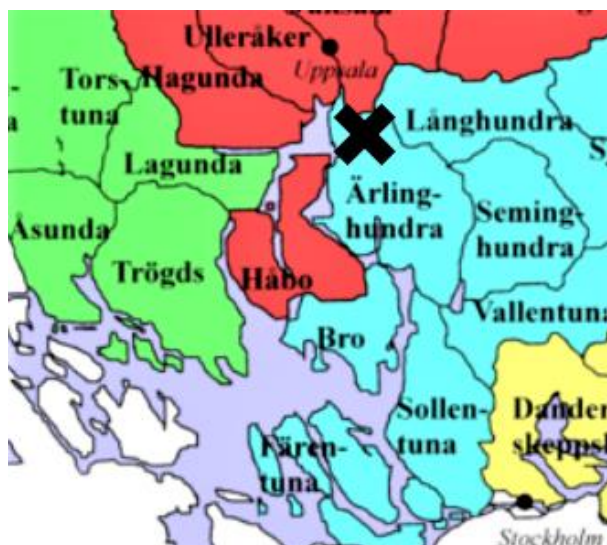


BILD 3. De medeltida folklanden. Bro var en del av Attundaland (blått) medan Håbo var en del av Tiundaland (rött). Bild från Wikipedia, public domain.

I varje folkland ingick ett antal **hundare**, där varje hundare skulle ställa upp med 4 bemannade krigsskepp. Håbo (egentligen Håbo) hundare ingick i Tiundaland, medan Bro hundare, som även innefattade större delen av Färentuna, var en del av Attundaland. När kristendomen så sakteliga började få fäste och kyrkor började uppföras under 1100- och 1200-talen uppkom socknarna och hundarena började få fastare gränser. Området där Håbo och Bro hundaren möttes var samtidigt gräns mellan de två folklanden.

Snart ändrades begreppet hundare till **härad**. Häradet blev närmast en juridisk indelning med egen tingsplats (domstol) och även egen avrättningsplats. Det leddes av en häradshövding, som ansvarade för att fastställa fastighetstransaktioner. Han höll även tre häradsting om året. Häradshövdingen bevakade rättigheterna till häradets allmänningsmark. Allmanningarna var ofta ödesskogar som användes för bete, ved- och timmeruttag för markägare som hade brist på egen skog. Bro härads tingsplats låg vid Bro kyrka, innan den under 1700-talet flyttades till Tibble i Näs socken. Avrättningsplatsen låg tämligen mitt i häradet, nämligen strax söder om Lejondalssjön och i kanten av Bro häradsallmanning. Håbo härads tingsplats och avrättningsplats låg i närheten av Håtuna kyrka. Båda häraderna härader sorterades så småningom in i län, först i något av slottslänen, och senare Uppsala län.

Vad bestämde gränsen förr?

På medeltiden fanns knappast någon utstakad gräns mellan folklanden, åtminstone ingen som var sanktionerad över tid. Gränsen hanterades "yvig" och följde till stor del naturens formationer. De stora skogarna mellan Kalmarviken och Lejondalssjön och mellan Lejondalssjön och Skarven bildade en naturlig gräns mellan Håbo och Bro, jfr bild 1. Skogen var förknippad med trolldom och annat lömskt, som man gärna undvek. Färdades gjorde man helst med båt på de omgivande vattendragen. En exakt gräns behövdes inte.

Ännu under 1600-talet hade man inte full koll på var häradsgränsen *exakt* skulle anses gå. Det fanns olika uppfattningar. Samtidigt hade staten nu börjat kartlägga landets jordegendomar för att förbättra underlaget att driva in skatter. Behovet av att fastställa gränser började därmed bli påtagligt, och det är nu som kartor började upprättas över egendomarna. Man fokuserade först på jordbruksmarken och vilken avkastning den kunde ge, medan den mindre värdefulla skogen på utmarken behandlades mer styvmoderligt. De tidigaste kartorna visar därför ofta endast inägorna - den värdefulla åker- och ängsmarken kring gårdarna.

När t ex lantmätaren 1693 mätte upp Bista-hemmanet i Kalmar socken var han oklar över hur långt hemmanets utmark egentligen sträckte sig mot Håbo häradsallmanning. Han gjorde därför följande anteckning på kartan: "Denna utmark gränsar till allmanningen varest man ännu ingen säker visshet har om skillnaden (*gränsen*). Och: "Utmarken till denna by - - - sägs skall gränsa till allmanningen och består av en sandås". De muntliga uppgifterna bottnade säkert många gånger i egenintressen för jordägarna i gränsområdet. Även om det redan fanns gränsrösen och andra markeringar sedan tidigare kunde deras giltighet ifrågasättas.

Skogskommissionen träder i tjänst

Den exakta häradsgårnsen skulle komma att fastställas 1696. Bakgrunden till att detta skulle ske just då var egentligen en annan. Under 1680-talet förordnade Karl XI om ett antal skogskommissioner (domstolar) som skulle inventera rikets skogliga allmänningsmarker. Syftet var främst att hitta skatteunderlag bland dem som bodde olovligt i skogarna, men även för att få kontroll på hur skogarna brukades och att ingen misshushållning skedde i form av svedjebruk eller överflödigt skogshygge. I arbetet ingick kartläggning av häradernas allmänningsmarker och fastställa dess gränser.

Vad gäller Uppland tillsatte Kungl. Maj:t den 14 maj 1694 tre skogskommissioner, även kallade allmänningskommissioner. En vardera för norra, östra resp. södra Uppland. Den södra kommissionen, som är den för oss intressanta, skulle hantera allmänningsmarkerna inom åtta häradar, däribland Håbo och Bro. (De övriga var Årlinghundra, Trögd, Årsunda, Lagunda, Hagunda och Ulleråker). Som ordförande utsågs lagmannen i Västmanland Johan Gripenhielm (1654-1696). I dokumenten förädrades han med titeln "Actor", dvs ledare. Han biträdades i arbetet av assessorn i Svea hovrätt Johan Lilliemark (1655-1731). Arbetet inleddes med ett för kommissionerna gemensamt möte 18 juni 1694 i Uppsala, och sedan stretade man på. Som grund för arbetet använde man det lilla kartmaterial som stod till buds, man intervjuade gamla ordsbor, tittade på äldre rösen i terrängen gjorde mätningar för olika alternativ. Eftersom Håbo häradsgårnsens södra del gränsade mot häradsgårnsen kom kartläggningen att påverka häradsgårnsen.



BILD 4. Häradsgårnsen 1688. Dvs hur den uppfattades innan skogskommissionen tillträdde. Karta från Stockholms-Näs hembygdsförening.

Innan vi börjar bör vi klara ut några äldre begrepp för markering av gränser

Synonymt med **gråns** användes bl.a. skillnad, strång, rå och rågång. Synonymt med **grånsmårke** användes bl.a. råmårke, stav och rör. Rör = stenröse. Olika typer av äldre grånsmårken:

- **Femstenarör**, bestående av en hjårtsten i mitten, som vilar på en håll två fot under jord och når tre fot ovan jord, och omges av fyra mindre stenar. Ursprungligen bestämdes att rågångens väderstreck skulle vara inhugget på hållen under hjårt-stenen. Utseendemåssigt finns massor med variationer av femstenarör, från fem enskilda stenar till ett prydligt bygge på ett postament (sockel). Generellt brukar de "påkostade" rören vara åldst. Ett fåtal meter från røret markeras rågångens riktning med en **utliggare** (en platt visarsten).
- **Fasta mårken** (jordfasta stenar, berg, vattendrag etc) som av gammalt erkånts för laga skillnad.
- Mellan grånsmårkena uppsåts **visare**, dvs en större platt sten som pekar ut grånsens riktning. Visaren kan stå enskilt eller vara uppsatt på ett postament. Avstånden mellan visarna skulle vara högst 1.000 fots (300 m), men hålls inte alltid.
- Genom skogsmårk kan rågång markeras med upphuggen **rågata**.

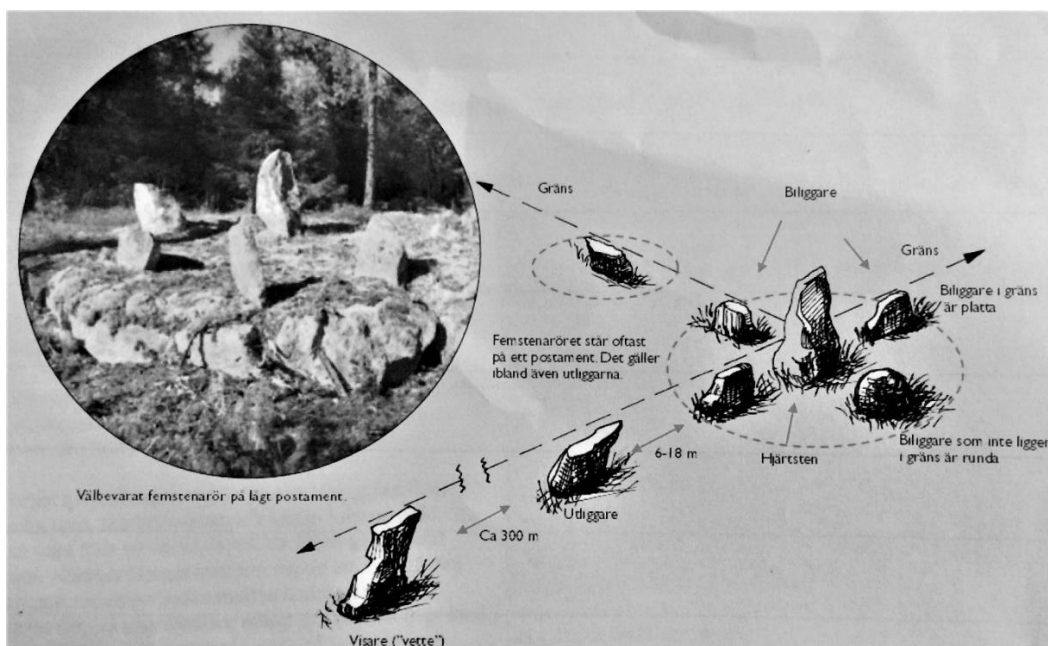


BILD 5. Ett fullständigt femstenarör med dess beståndsdelar. (Ur broschyr utgiven av Skogsstyrelsen m fl).

Första delsträckan: Sandtorpsröret – Hagrån

Den första sträckan som skulle bestämmas var den mellan Kalmarviken och ett gränsmärke som kallades Hagrån (på norra sidan om motorvägen), jfr bild 7.

Rannsakingen (undersökningen) leddes av omnämnde Johan Gripenhielm som Actor, med biträde av Johan Lilliemark. Med på förrättningen var även kronobefallningsmannen Mårten Litz samt berörda jordägarna i Bro och Håbo härad. En av de senare var förre landshövdingen Mauritz Posse, som var ägare till Spånga skog och där belägna torpet Draget¹.

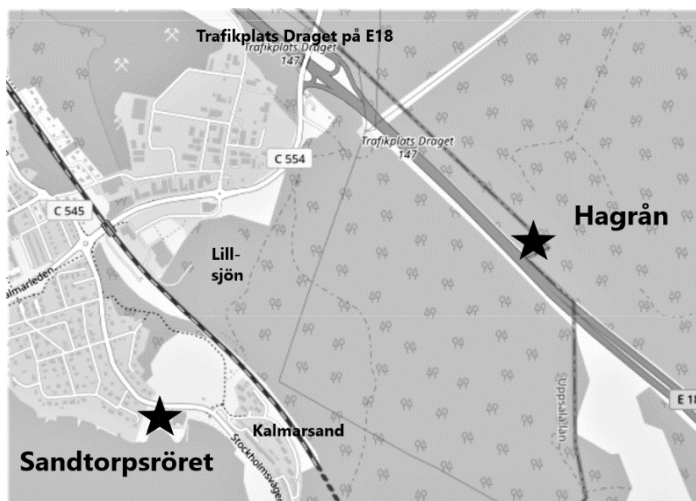


BILD 7. Sandtorpsröret står väster om silon i Kalmarsand. Hagrån står mitt i skogen (idag föryngringsyta) på andra sidan motorvägen. Frågan, som kommissionen ställdes inför, var hur häradsgränsen mellan dessa två rör skulle anses gå.

Man började vid ett befintligt gränsmärke vid Kalmarviken, nämligen **Sandtorpsröret** som stod alldeles intill Sandtorpet. Kronobefallningsmannen, landshövdingen och häradsborna på bägge sidor, kunde bekräfta att det vid Sandtorpsgrinden ”haver stått ett femstenarör som varit häradsstav mellan Håbo och Bro härad, men för en tid sedan blivit förstört när torpet avbrunnit”.

Eftersom det därmed ansågs vara bevisat att röret utgjorde häradsskillnad sedan tidigare, kunde kommissionen ta ”terminus a quo”, dvs att Sandtorpsröret skulle vara den startpunkt varifrån häradslinjen skulle räknas. Här kan inflikas den iakttagelse som Börje Sandén gjort, nämligen att rörets höga läge långt upp på land (ca 70 m från stranden och >5 över vattennivån) antyder en hög ålder. Gränsmärket uppsattes ursprungligen sannolikt vid dåtidens strand, och läget påminner därför om landhöjningens storlek. Då är vi 1.000 år tillbaka i tiden och här kan vara en markering av en folklandsgräns. Om detta rör, som står i en trakt som snart ska bebyggas, har jag skrivit i nyhetsbrevet 2019-1.



BILD 8. Sandtorpsröret är uttrit som femstenarör redan på Bistakartan från 1693. Då gick landsvägen Stockholm-Enköping söder om röret, vilket ännu kan anas i terrängen. Är upptagen i fornminnesregistret som L2020:3864. Röret och dess kringmiljö hotas av byggnationer.



BILD 9. Slutmålet för första delsträckan var femstenaröret Hagrån. Idag återstår endast några enstaka stenar kring högstubben, vilken lämnats för att skydda röret.

¹ I den här trakten har det funnits flera torp med namnet Draget, och de kan därför vara lätta att förväxla. Utöver ”vårt” torp Draget (på Spångas ägor) fanns torpet Draget/Dragehund (på Bistas ägor), Rytartorpet som senare blev skogvaktartorpet Stora Draget (på Håbo häradsallmänning) samt skogvaktartorpet Lilla Draget (också på Spångas ägor).

Undersökning av den påstådda häradsgränsen



BILD 10. Den påstådda häradsgränsen (tjocka strecket) enligt en äldre häradskarta (01-HÅT-1). Kartan är odaterad, men enligt en anteckning upprättades den år 1695, dvs under själva rannsakingen. Inringat är torpet Draget med sitt läge på Spånga skog. Väster om gränsen är Bista marker och norr om gränsen är Häbo häradssallmanning.



BILD 11. Den påstådda gränsen inritad på en modern karta (OpenStreetMap). Den gick norrut från Sandtorpsröret till en punkt öster om Lillsjön, därifrån norr om Lillsjön till Bista hage. Och sedan österut till Hagrån.

Från Sandtorpsröret travade kommissionen tillsammans med Bista-borna NNO till en stenring uppå Spånga skog, med några ytterligare stenar intill, som de ville hålla för rör kring Bista ägor. Bistaborna kallade den för **Svartröret**. (Svartröret är utritat redan på 1693 års Bista-karta, då markerat som ett femstenarör, med en stenrad mot söder. Idag syns inget tydligt gränsmärke här, även om en del stenar fortfarande är samlade här. Platsen är upptagen i fornminnesregistret som L1940:5223).

Landshövdingen protesterade mot att detta markerade en giltig gräns, och begärde att kommissionen istället skulle gå vidare norrut till ett rör i Bista hage.

Väl på plats fann man att det påstådda **röret i Bista hage** bara var en enda sten². Landshövdingen hävdade att det för några år sen legat tre stenar på platsen. Men åtskilliga personer kunde för kommissionen vittna om att det förr inte fanns något rör alls här. Landshövdingen framhårdade att röret skulle hållas för häradsstav, med en rät linje hit från Sandtorpsröret. Denna gräns utgjorde enligt landshövdingen även skillnad mellan Spånga och Bista skogar. Som bevis hänvisade landshövdingen till urminnes hävd samt att gamle mannen Thomas i Bista vittnat att Spånga by sträckt sina ägor intill detta rör. Han åberopade även tolvmannen Bengt Johansson i Stora Ullevi, som intygade att Spånga skog stötte med sina ägor till detta rör. Landshövdingens envishet bottnade förstås i att han som ägare till såväl Spångaskogen som Dragtorpet argumenterade för sin sak.

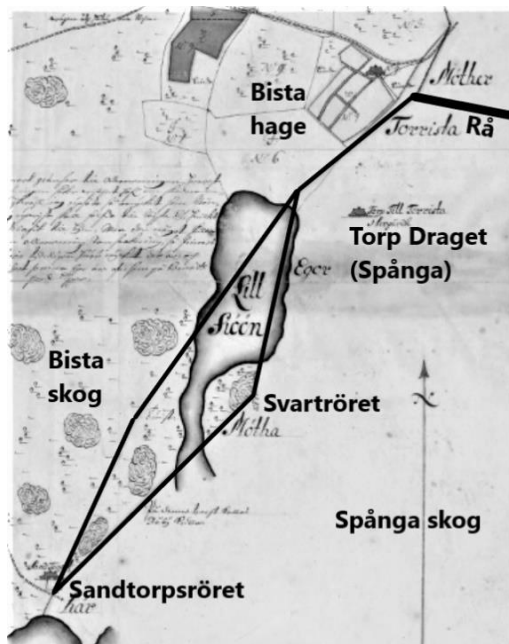


BILD 12. Bista-kartan från 1693 torde vara den äldsta detaljerade kartan över trakten. Det finns även en förlaga till kartan med ytterligare detaljer. Några av dem har författaren överfört till denna karta (svart). På västra sidan om Lillsjön är den häradsgrens som förfäktades av landshövdingen, medan Bista-borna hävdade en gräns öster om Lillsjön.

Landshövdingen framhårdade att NNO-linjen från Sandtorpsröret till Bista hage borde gälla som häradsgrens, och därefter sträcka sig SO i rät linje mot Hagrån. Kommissionen traskade därför genom skogen och fram till Hagrån. När vi idag följer denna gränslinje i terrängen ser vi inga gränsmarkeringar.

² Enligt 1693 års karta över Bista by fanns det två rör i Bista hage, så det är lite oklart vilket kommissionen besökte. Det södra röret bestod av en sten och det norra av två stenar. Eftersom landshövdingen gjorde anspråk på ett område som inkluderade Dragetortpet med tillhörande ägor, har jag utgått från att det är det norra röret som avses. Förlagan till kartan antyder dessutom en rågång från det norra röret mot Hagrån.

Efter förrättat värv, avkunnade södra skogskommissionen sina domar 1696

Dom beträffande häradsgränsen (dom nr 79)

Domen avkunnades den 21 aug 1696 i Sigtuna stad, i närvaro av kronobefallningsmannen Mårten Litz, samt de berörda jordägarna i Håbo och Bro härad. Följande slogs fast vad gäller den första delsträckan av häradsgränsen, dvs från Kalmarsand till Hagrån:

- Sandtorpsröret och Hagrån anses av häradsborna och även av landshövdingen vara kända som gamla och giltiga häradsrår.
- Röret i Bista hage kan inte ses som annat än att vara en skillnad mellan Bista och Häradsallmanningen.
- Häradslinjen skall därför börja vid Sandtorpsgrinden vid Kalmarviken och gå NO i rak linje till Hagrån.

Domen undertecknades av Johan Gripenhielm och Johan Lillimark.

Dom beträffande Håbo häradsallmanning (dom nr 90)

Domen avkunnades den 11 sep 1696 i Tibble by i Näs socken, i närvaro av kronobefallningsmannen Mårten Litz och medintressenter i häradsallmanningen. Domen upptar en mängd angelägenheter rörande häradsallmanningen. Vad gäller allmanningens beröring i söder mot häradsgränsen uttalades följande:

- Fyra gamla män vitsordade inför kommissionen att ödetorpet (*torpet Draget*) av ålder och urminnes tider lytt under Spånga skog och varit omrösat och inskillnat (*instängslat*). Landshövdingen får därför bibehålla torpet och dess ägor. Det innebar således att, trots att den nya gränsdragningen innebar att torpet "bytt härad" från Bro till Håbo, skulle det instängslade området kring torpet Draget ändå i fortsättningen tillhöra Spånga by i Bro härad. Jag har något ytterligare beskrivit turerna kring detta i nyhetsbrevet 2020-3.

Domen undertecknades av Johan Gripenhielm och Johan Lillimark.

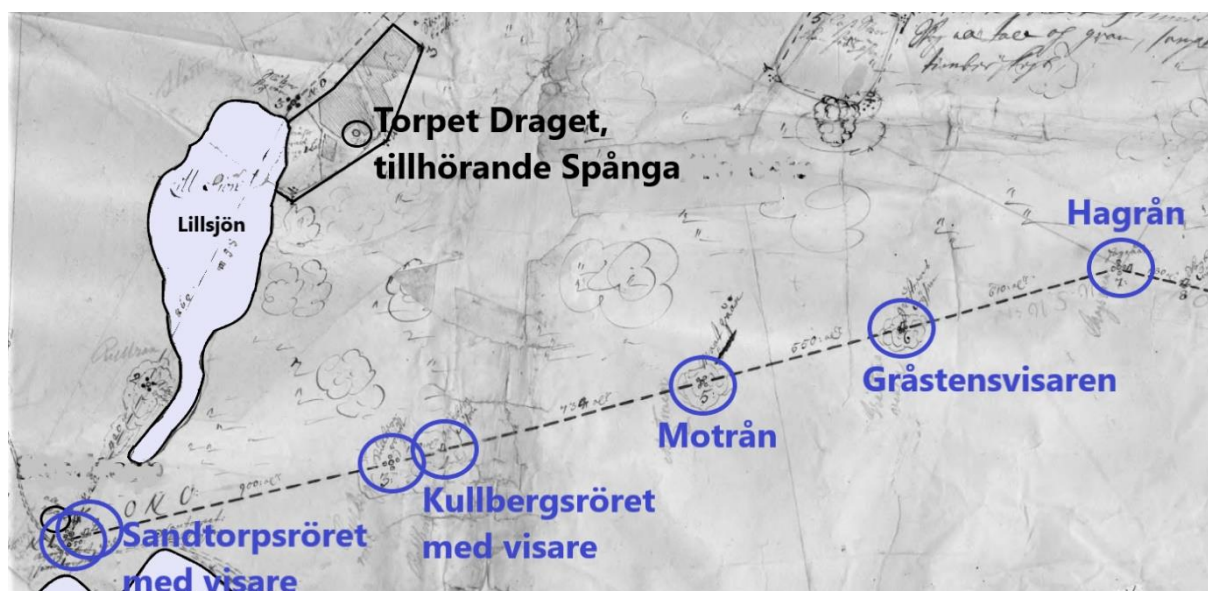


BILD 13. Så här drogs häradsgränsen 1696 vad gäller sträckan Sandtorpsröret – Hagrån. Vi använder här allmänningskartan från 1699, eftersom den är detaljerad. Bro härad är söder om gränslinjen och Håbo härad norr om. Vid kanten av Lillsjön är inritat ägorna till torpet Draget, som trots gränsändringen, fortsatte att tillhöra Spånga i Bro härad.

Rösen på 1696 års beslutade gränslinje Sandtorpsröret - Hagrån

Den 1696 beslutade sträckningen av häradsgränsen rörlades omedelbart. Fem rör uppsattes på sträckan. Eftersom gränsmärkena har olika nummer på olika kartor används i denna uppsats den numrering som rösen fick av skogskommissionen 1696. Sandtorpsröret har således nr 1 och Hagrån är nr 2.

Mellanliggande, av kommissionen ej nummerade rösen, har av författaren givits en "undernumrering", som 1.1, 1.2 etc. Idag är gränsen dessutom markerad med färg på träd, stenar och stolpar.

1.1 Visarsten vid Sandtorpsröret

Stenen pekar ut häradsgränsen i korrekt riktning från Sandtorpsröret. Den står på ursprunglig plats, 50 alnar (= 30 m) från röret, även om marken intill har utsatts för åverkan. Stenen är 1 m hög. Detta foto och även de på nästa sida är tagna av författaren.





1.2 Kullbergsröret

Ett femstenarör i någorlunda gott skick med de viktigaste stenarna intakta. Såväl hjärtstenen som de fyra biliggarna pekar korrekt i häradslinjens riktning. Står i stenig terräng nära kraftledningen, 900 alnar (= 540 m) från Sandtorpsröret. Är upptagen i fornminnesregistret som L1940:6241.



1.3 Kullbergsvisaren

Står ca 80 m öster om Kullbergsröret. Visarstenen lutar. Är upptagen i fornminnesregistret som L1940:5172.



1.4 Motrån

Ett femstenarör 200 m nordost om skogvaktartorpet Lilla Draget vid 1700-talsvägen. I bedrävligt skick med oordnade stenar och falska visare.



1.5 Gråstensvisaren

Ligger ca 325 m från Motrån, och 150 m från motorvägen. Ej i fullgott skick pga oordnade stenar.



Och här blickar vi längtansfullt mot slutmålet Hagrån, som dessvärre ligger ett 100-tal meter på andra sidan motorvägen. Så där får vi börja vår nästa etapp. Spännande fortsättning följer !

Författaren av nedanstående artikel är UKF's nyvalde styrelseledamot Per-Olof Karlsson. Han är en 71-årig historieintresserad skåning som nu bott 17 år i Bro efter en flytt från nordvästra Skåne via Västerås. För många Upplands-Brobor är han känd för sina återkommande inlägg på facebook. I yrkeslivet har Per-Olof arbetat som handsättare på tryckeri under "blytiden", sekreterare på Hyresgästföreningen, och senast som busschaufför i Upplands-Bro. Historia om vår kommun och den tidigare hemkommunen Kvidinge, Londons historia och dess platser samt modellbygge i plast (skala 1:72) av flygplan som funnits i Sverige är hans huvudintressen.

Granhammars byggnader. Del 1

Av Per-Olof Karlsson

Inledning

Beslutet att Svea livgarde skulle lokaliseras till socknarna Västra Ryd och Håbo-Tibble i Upplands-Bro kommun togs av riksdagen 1963. De flesta i området fick veta detta genom radio och TV. Nyheten kom som en chock. Många grät och andra blev arga. Oron spred sig i området. Måste man tvingas lämna sitt hem? I och med beslutet inledde Fortifikationsverket en övertagandeprocess som kom att innehålla många dramatiska öden.

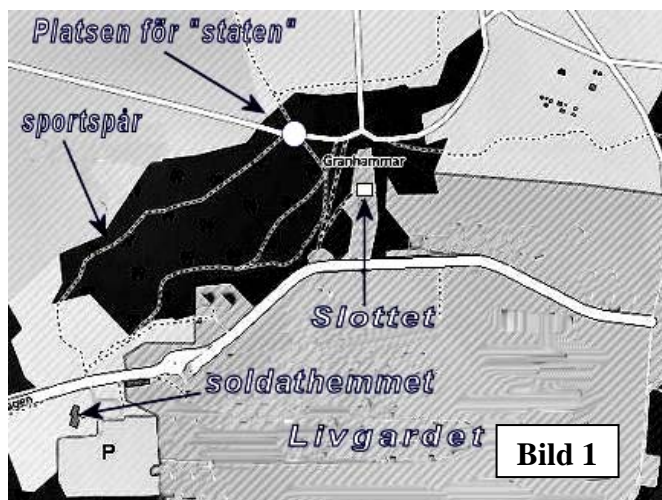
Beslutet innebar i kalla termer att ett i princip omistligt kulturarv omfattande 97 fastigheter med totalt 632 byggnader måste lämna sin plats (ofta genom rivning) och införlivas med det som slutligen kom att kallas Kungsängenfältet. Bland de större egendomarna kan nämnas Torsätra, Negelstena, Granhammar, Tranbygge och Sundby Gård. Samtliga med mycket stora kulturhistoriska värden. De flest är borta för alltid.

I den här artikeln berättar jag om egendomen Granhammar med undantag av slottet. Det är ju bekant att det har skrivits många spaltmeter i olika böcker och tidningar om slottet på Granhammar, dess utseende, vilka som har varit dess ägare, vad som har hänt i slottet, och hur det räddades undan rivning från Fortifikationsförvaltningens sida sedan det stod klart att Livgardet skulle placeras där. Slottet står där idag och känns i nuläget färdigdokumenterat.

Något som sällan har beskrivits är de övriga byggnaderna som fanns uppförda på egendomen, inte minst bostäder, magasin, lador och andra jordbruksfastigheter då Granhammar under en lång följd av år var verksam som en gård med många anställda. De flesta av dessa byggnader låg öster om slottet, där de gamla uthusen närmast huvudbyggnaden brann ner 1870, varefter platsen lämnades öppen. En annan brand härjade gården den 31 maj 1920.

Innan rivningsprocessen skulle startas på Granhammar gjorde RAÄ 1964 en snabb inventering av allt utom slottet. I Bild 2 nedan visar de svarta "klossarna" vilka objekt (nr 2-34 st.) som dokumenterades innan rivningarna påbörjades. Bild 1 visar på en modern karta området vid Livgardet där de rivna objekten är belägna. Det mörka området på bilden är den s.k. Engelska parken som idag genomkorsas av sportspår.

Ansamlingen av byggnader utgjorde ett mindre samhälle med slottet som centralpunkt. Allt detta utom slottet är sedan mitten av 1960-talet borta för alltid. Återstår någon enstaka husgrund och bilder i fotoalbum. Nutidsmänniskan får försöka förstå hur det såg ut för drygt 50 år sedan på det område som många Kungsängenbor ofta utnyttjar för rekreation året runt. Under joggingturen passerar man platser där människor bott och arbetat med olika sysslor som djurskötsel, harvning, plöjning, mjölkning etc. Inga skyltar i området minner om denna tid.



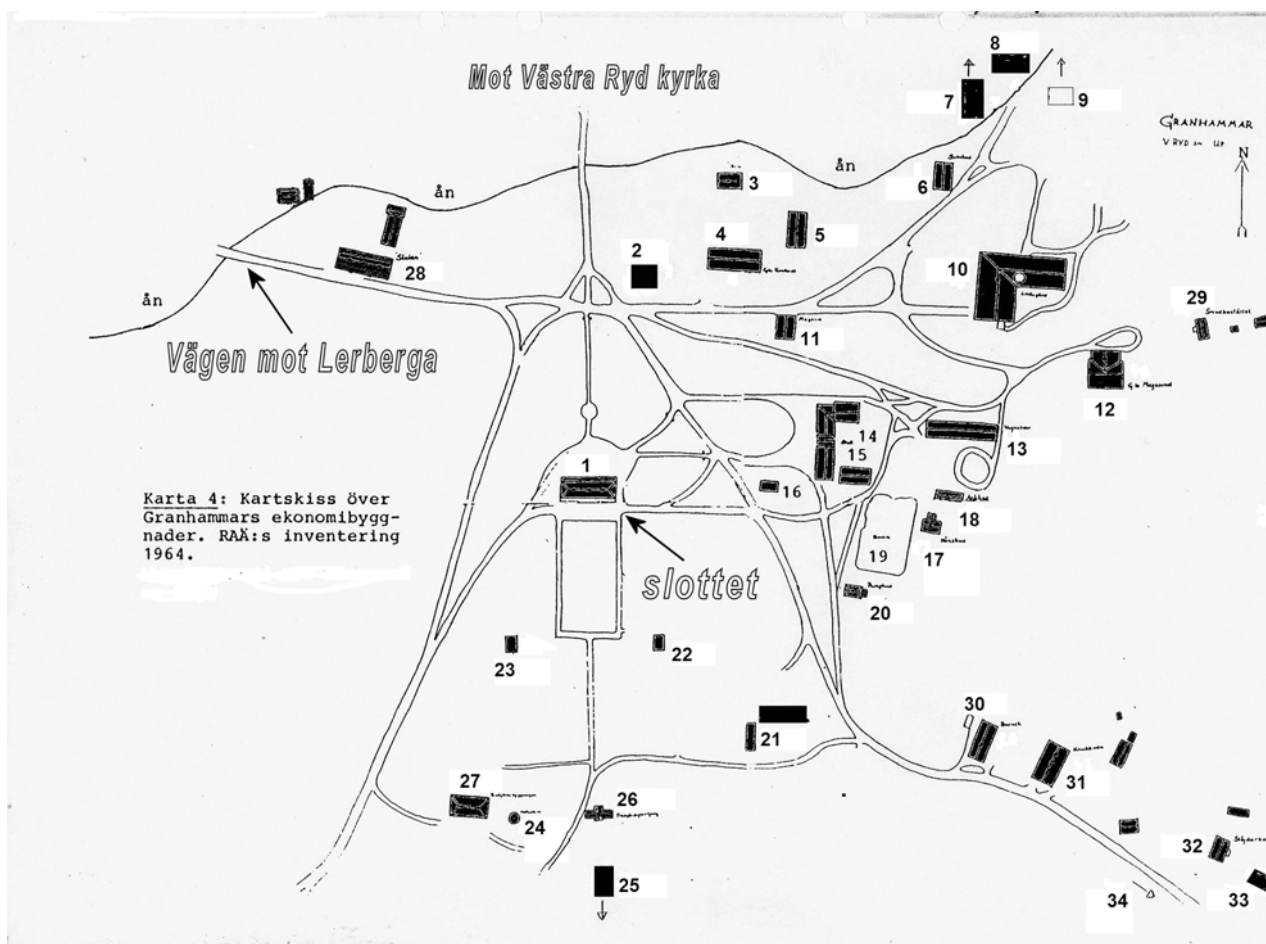


Bild 2 Bilden visar de byggnader som fanns omkring slottet (1). De flesta av dessa och övriga ekonomibyggnader revs mellan 1964 och 1970 förutom ett såghus (nummer 7) som blev förråd, samt flera torp som i dag är uthyrda som fritidshus.

Beskrivning av rivna byggnader.

RAÄs inventering omfattade 33 byggnader vilka var och en beskrivits kortfattat. I detta avsnitt har jag valt att presentera 10 objekt. Några av dessa ligger utanför Livgardets stängsel och i närheten av motionsspåren. Objekten anges dels med namn och dels med en siffra som finns på sammanställningsbilden Bild 2. För att kunna lokalisera de beskrivna objekten utgå från slottet som finns i mitten av Bild 1 resp. 2, Notera att många av vägarna i Bild 2 är antingen borta eller finns inom Livgardets stängda område.



och verkstad, medan den östra blev stryk- och mangelrum.

4) **Mejeriet** (gamla kontoret), byggt omkring 1864, 26,8 x 12 meter, en röd envånings timmerbyggnad på stensockel med sadeltak med tvåkupigt tegel och spröjsade fönster, där östra delen var klädd med panel på förvandring. Använt som mejeri till omkring 1926 men även gårdskontor, och hade bostadsrum för mejerinnan och mjölkpiggen, diskrum samt huvudbyggnadens stryk- och mangelrum. I källaren fanns tre stora bassänger för förvaring och kylning av mjölk. När mejeriverksamheten upphörde byggdes mittdelen om till traktorgarage, den västra delen till oljebod

7:1) **Såg/kvarn/slöjdstuga/vedbod**, troligen byggd 1864, placerad i kanten av ån vid "Stenhagen" nära "Karaffinkällan" med sitt fina vatten. Såg och kvarn drevs med ånga, där kvarnen malde rågmjöl till statarna, samt gröpsäd. Vedboden var stor och gick att köra in i, där huvudbyggnadens ved förvarades, medan slöjdstugan var snickarverkstad. Byggnaden brann ner i slutet av 1940-talet.

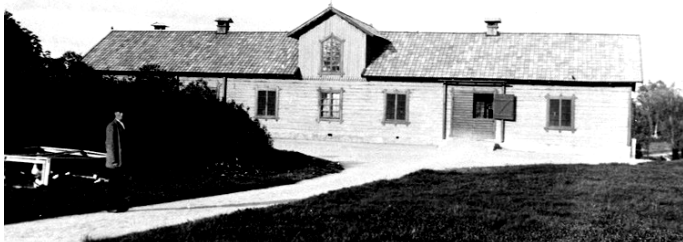
7:2) **Såg/kvarn/verkstad som byggdes i slutet av 1940-talet** som ersättning för nummer 7:1 efter branden på 1940-talet. Den rödfärgade byggnaden med lockribbpanel och eternittak hade niorutade fönster med röda foder och vita bågar och karmar. Här fanns en elektrisk kvarn (malde gröpsäd fram till 1952, innan malningen fortsatte i ladugården) och såg med två cirkelsågar och långa rullbanor där bräder för eget bruk framställdes. Verkstaden var snickarbod och på vinden fanns förrådsutrymmen.



10:1) **Ladugård/lada** från omkring 1864, en röd timmerbyggnad på sockel av gråsten med plåttäckt sadeltak och vita fönsteromfattningar. En ladugård för kor, oxar och tjurar (1908 fanns där 57 mjölkkor, 20 kvigor, 2 tjurar, 4 ungtjurar, 2 par oxar, och 2 vallhundar), med loge ovanpå som en körväg ledde upp till, medan ladan låg uppförd i vinkel mot sydväst. Brann ner den 31 maj 1920.

10:1) **Magasin** från omkring 1864, en rödfärgad timmerbyggnad på plintar i tre våningar och med plåttäckt sadeltak, som var förvaringsplats för godsets spannmål och utsäde med plats till omkring 1000 säckar säd. Här hölls Sigfrid Rålamb's 50-årskalas för godsets arbetare 1915, och brann ner den 31 maj 1920.

10:2) **Ladugård/lada**, där den 26 x 20 meter stora ladugården byggdes 1920 på grunden till den nerbrunna ladugården. Bottenvåningen var av sten med vit spritputs och loge ovanför (dit två körbanor gick) av röd lockribbpanel med sadeltak av korrugerad plåt och smårutade fönster med vita snickerier. Ladugården användes fram till 1964 och hade plats till omkring 65 djur. På 1950-talet installerades en centralmjölksanläggning med rör i taket och tank i mjölkrummet. Ladan på 24 x 16 meter byggdes i vinkel mot nordost i röd lockribbspanel, där det 1950 i vinkelns innerhorn uppfördes en cylindrisk betongsilo. På ladans östra gavel fanns en stor sänkbar port och en travers som kunde lyfta in hela hölass.



14) **Stall med selkammare för vagns-, rid- och arbetshästar**, 36 x 9 meter stort, uppfört efter branden 1870 med en loge ovanpå och tillbyggt i vinkel mot nordost 1908 med 11 x 9 meter för godsets hästar (dragdjur). På taket vid västra gaveln fanns en klockbock med sadeltak för vällingklockan, ditflyttad från Staten (nummer 28) den 11 december 1920. Byggnaden var före 1920-talet gult med gröna fönsteromfattningar och därefter rött med vita omfattningar, uppförd i liggtimmer med

sadeltak med tvåkupigt tegel, frontespis i väster och öster, och där samtliga fönster mot huvudbyggnaden var blindfönster. Omkring 1920 fanns fyra par vagnshästar (fram till 1922 när Rålamb skaffade bil), åtta par arbetshästar, tre-fyra enbetshästar, tre-fyra fölmärrar och en ponny, medan det på 1950-talet fanns fem arbetshästar, en ridhäst och några får då det i tillbyggnaden fanns kalvar och hö.

25) **Inspektorsbostad**, uppförd på 1860-talet och som moderniserades på 1930-talet. Den var bostad för godsets inspektör fram tills den brann ner i januari 1964. Mellan 1909 och 1910 bodde familjen Rå lamb där när huvudbyggnaden byggdes om. Där fanns fyra-fem rum och kök samt små vindsrum ovanpå. Bland uthusen fanns en timrad bak- och tvättstuga, höns hus samt källare.



27) **Trädgårdsbyggnad** i två våningar från 1810-talet som var bostad för arbetare. Det 18,4 x 11 meter stora huset var uppfört av liggtimmer på en sockel av gråsten, med brutet tak där övre delen var valmat och täckt av plåt, senare eternit. Byggnaden var putsad gråvit och hade fönster och dörrar med röda bågar och



karmar samt vita foder. På bottenvåningen fanns två lägenheter om två rum och kök, där södra delen hade lägre takhöjd, och på ovanvåningen fanns två lägenheter om ett rum och kök, där södra delen var vind. Från 1908 var det trädgårdsmästarebostad och kuskbostad på bottenvåningen, medan ovanvåningen var extrarum för gäster, hantverkare och tillfälligt anställda. Senare var det enbart trädgårdsmästarebostad då övriga utrymmen stod tomma, för att stå helt tom under 1960-talet. Utanför fanns jordkällare, höns hus och torr klossett.

28) **Staten**, en tvåvånings statarbostad i två våningar, 28 x 10,6 meter stor som redan fanns uppförd 1815, byggd av liggtimmer på en sockel av kluven granit, högt brutet tak med enkupigt tegel och gråvit spritputs. På den västra taknocken var en klockbock med vällingklocka som den 11 december 1920 flyttades till stallet (nummer 14). I västra delen av bottenvåningen fanns två lägenheter om två rum och kök, där den ena moderniserades i slutet av 1930-talet och den andra i slutet av 1950-talet. I den östra delen av huset fanns två omoderna lägenheter om ett rum och kök samt en tvättstuga, medan det på ovanvåningen fanns två omoderna lägenheter om ett rum och kök samt förvaringsutrymmen. Först fanns här statarbostäder (därav namnet) samt bostad för rättare och dräng, för att senare bli arbetarbostäder. Efter rivningen blev dess plats en tipp för schaktmassor. Ute fanns en timrad vedbod och torr klossett, tvätt- och bagarstuga, samt svinhus i tegel och en 9,5 x 5,5 meter stor jordkällare som var förfallen och som fanns kvar 1984.



Källor (urval)

Riksantikvarieämbetet (bl.a. Granhammar rapport 7)

Nordiska Museets arkiv

Rålambska stiftelsens arkiv

Stockholms Universitet

Upplands-Bro kommuns bildwebb



UKF

Verksamhetsberättelse för 2020

Styrelsen för

Upplands-Bro Kulturhistoriska Forskningsinstitut (UKF)
får härmed avge verksamhetsberättelse för år **2020** (vid årsmöte 2021-09-19)

Under verksamhetsperioden 1/1-27/5 2020 har av årsmötet 2019 följande valda personer varit direkt involverade i föreningens skötsel:		Interimstyrelse under perioden 28/5- 31/12-2020		Under verksamhetsperioden 1/1-2021 till dagens dato har av årsmöte 2020 följande valda personer varit involverade i föreningens skötsel	
Bef/namn	Resterande mandattid (år)	Bef/namn		Bef/namn	Resterande mandattid (år)
Ordf/kassör Hans Borgström	2	Ordf/kassör Hans Borgström	-	Ordf/kassör Hans Borgström	1
Forsk.ansv. Börje Sandén	1	Sekr Ulf Björkdahl	-	Sekr Ulf Björkdahl	1
Sekr Ulf Björkdahl	2	Ledamot Uno Stedman	-	Vakant	0
Ledamot Uno Stedman	2	Ledamot Sophie Hedin	-	Ledamot Sophie Hedin	1
Ledamot Sophie Hedin	2			Suppl Håkan Norelius	0
Suppl Håkan Norelius	0			Suppl Lars Thorsberg	0
Suppleant Bo Bjerkeroth	0			Revisor Bengt Ramström	0
Revisor Bengt Ramström	0			Revisor Torbjörn Ehrnst	0
Revisor Torbjörn Ehrnst	0			Revis.suppl Agneta Ramström	0
Revis.suppl Agneta Ramström	0				0
två protokollförda sammanträden		två protokollförda sammanträden.			

Kort sammanfattning av året som gått.

Det gångna året har milt sagt varit omvälvande för UKF. Som året utvecklade sig blir därför berättelsen mest om sådant som vi inte var medvetna om vid årets början. Det började bra. I bakgrunden hördes dock att man hade problem med ett virus i Kina. Inget för oss att bry sig om trodde vi. Vid årets första styrelsemöte i jan. planerade vi som vanligt för vårens evenemang och årsmöte. Vi förberedde bl.a. ett samverkansmöte med föreningar i kommunen, föredrag i feb. och mars samt årsmöte i april med sedvanligt evenemang. I feb. genomfördes det som senare skulle visa sig bli årets enda evenemang. I mars kom beskedet. Världen förklarades vara drabbad av en pandemi. Myndigheternas restriktioner duggade nu tätt. UKF drog konsekvenserna av dessa och stoppade alla planerade möten och evenemang inklusive årsmötet. Bokade lokaler inställdes dessutom av uthyrarna. Den av myndigheterna påtvingade isoleringen innebar för UKF internarbete att mycket fick klaras ut per telefon och e-post. Var och en i styrelsen fick hålla sig på sin kammare. Detsamma gällde för Börje som arbetade som vanligt med olika projekt.

I april fick vi sorgebeskedet att Gudrun avlidit efter en tids sjukdom. En oerhörd förlust för Börje och UKF. Trots saknaden efter Gudrun och sannolikt med en stark ensamhetskänsla arbetade Börje som vanligt med full kraft och engagemang. I mitten av maj fick vi det chockerande budet att även Börje gått bort. Den härjande Coronan verkade nu oväsentlig inför det förfärliga att UKF's initiativtagare och allt i allo var borta. Omvälvande och oändligt ledsamt. Plötsligt en helt ny situation för UKF och styrelsen.

I slutet av maj inrättade vi en interimstyrelse med uppgift att ta hand om de konsekvenser Börje och Gudruns frånfalle fått för UKF. Den mest konkreta kom med beskedet att lägenheten och tillika UKF's fasta punkt måste avvecklas. I gott samarbete med familjen Sandén kunde styrelsen organisera en ordnad flytt av UKF's inventarier via en tillfällig lagringsplats i Tibble till en mer permanent plats i Föreningsarkivet i Råby. Arbetet med att finna en fast plats för ett kontor inleddes samtidigt men ännu saknas en lösning. Det blir en uppgift för den kommande styrelsen. Flytten har redovisats i en artikel i nyhetsbrev nr 2020-3.

Det turbulenta året avslutades med årsmöte utomhus i oktober och med en positiv överraskning när vi i december fick meddelandet att föreningen tilldelats **Sandénstipendiet för 2020**. Sophie Ehn-Hedin representerade föreningen vid den coronasäkrade prisceremonin i Ekhammarskolans samlingshall. Ingen fysisk publik tilläts. Istället fick var och en av pristagarna ensamma inta scenen och säga några väl valda ord inför filmkameran. Sophie utnyttjade möjligheten väl och förmedlade ett positivt budskap från UKF. Allt klipptes senare ihop och presenterades på internetkanalen YouTube.

Ekonomi - inkomster och utgifter i sammanfattning

Årets resultat redovisas i dokumentet *Ekonomisk redovisning i sammandrag för 2020 (delas ut vid årsmötet den 19 sept. 2021)*. Redovisningen visar på ett rörelseunderskott 9980 kr. Underskottet beror till största delen på de extra kostnader som uppstod i samband med avvecklingen av kontoret på Blomstervägen. En mindre del i år beror på ökade kostnader för nyhetsbrevet. Porto och toner till skrivarna ökar årligen. Vi klarar det en tid till men tendensen att kostnaderna för det viktiga nyhetsbrevet går upp har gjort att styrelsen under året disk vilka kostnadsreduceringar som kan göras. Skall vi fortsätta att trycka på egen hand eller skall vi lägga ut jobbet på någon som trycker billigare? Vi har ännu ingen lösning. Undersökningen fortsätter. Ett är dock klart. Nyhetsbrevet är UKF's profilprodukt och det skall även i framtiden vara på papper. Den trycktekniska delen av produktionen måste bli billigare.

Leveranser under året.

- Manuskriptet till **Torpboken** blev klart och en första upplaga av boken kunde tryckas och försäljning påbörjas. Produktionen är ett samarbete med Stockholms Näs Hembygdsförening som förbundet sig att köpa ett visst antal och genom det minska den ekonomiska risken för UKF. Biblioteket hjälper dessutom till med försäljningen. Under året såldes 115 böcker.
- **Föredrag** på Klint den 11 feb. Ingrid Ljungkvist, Bålsta berättade under rubriken *Vikingens vattenleder i Mälaren med Draget i Håbo* inför en talrik publik om sin forskning i ämnet. Många intressanta bilder visades.
- Det i april inställda **årsmötet** kunde till slut genomföras utomhus den 25 oktober. Vädermässigt ett något kyligt möte. Förmodligen det första i sitt slag i UKF's historia. Det visade sig att vädret inte satte stopp på debattviljan. Ett av de längsta årsmöten som genomförts. Mycket trevligt.
- Fyra **nyhetsbrev** har producerats. Ett av dessa brev utformades som ett minnesbrev till Börje och Gudruns ära. Inbjudna skribenter bidrog med personliga minnen. Resultatet blev över förväntan

Ny hemsida.

Redan i dec 2019 togs UKF's nya hemsida i drift. Den har nu använts under året och fungerar bra. Tekniskt fungerar den som en snygg fasad och skall ses som första etappen i en gigantisk flyttoperation som kommer att ta flera år av mödosamt arbete att genomföra. Flytten gäller alla de dokument och undersidor som tidigare skapats och lagts upp på UKF's hemsida och som idag utgör ett viktigt kulturarv. För att teknikutvecklingen inte skall förstöra detta kulturarv är det angeläget att flyttprojektet kommer igång snarast.

Medlemsutveckling.

Vid årets slut kunde vi slutligen räkna in 102 st. betalande. Osäkerhet råder dock om det egentliga medlemsantalet eftersom betalning från 15 st. vanligtvis troget betalande av okända skäl uteblivit. Kanske har coronan ställt till det för några. Vi hoppas att man inte har lämnat oss. Under året har flera nya medlemmar tillkommit som i någon mån ersatt de medlemmar som valt att lämna oss. De senaste åren har medlemstalet balanserat kring 110 st.

Bro i Aug 2021
Styrelsen

Hans Borgström

Ulf Björkdahl

Sophie Hedin

Uno Stedman