



Medlemsinformation 1

- nyhetsbrev mars. 2021

Årgång 35

Bäste medlem.

Det har inte undgått någon att pandemin fortsätter. Ljuset i tunneln är att vaccinationerna har kommit igång. Hur pandemin utvecklar sig framöver är omöjligt att veta. Oavsett utvecklingen är Styrelsens ambition att under den kommande "utomhusperioden" genomföra årsmötet, minst en historisk vandring samt ett ytterligare arrangemang. Mer om detta hittar Du i nästa nyhetsbrev och på UKF hemsida.
Väl mött.

UKF årsmöte 2021

Årsmötet planeras genomföras som ett utomhusmöte någon gång mellan den 1 juni och 1 juli 2021.

Förutsättningen för mötet är att myndigheternas restriktioner inte förhindrar en "vettig" sammankomst.

Kallelse till mötet kommer att ske i nästa nyhetsbrev och på UKF hemsida senast 15 dagar före beslutat mötesdatum.

Inför årsmötet

Som medlem i UKF har du möjlighet att genom en skriftlig motion lämna förslag till årsmötet. Styrelsen behandlar din motion och lämnar ett förslag till årsmötet för beslut.

Din motion vill styrelsen ha senast den 15 april 2021.

Sänd motionen med e-post till ukf@ukforsk.se eller med "papperspost" till UKF c/o Hans Borgström Gammeldansvägen 21 19637 Kungsängen

Föreningen för
Upplands-Bro
Kulturhistoriska
Forskningsinstitut

Ordförande: Hans Borgström, Gammeldansvägen 21, 19637 Kungsängen
Sekr: Ulf Björkdahl, Gamla Landsvägen 1, 19631 Kungsängen
Postadress: UKF, c/o Hans Borgström, Gammeldansvägen 21 19637
Kungsängen

Medlemsavgift 150:-
Pg 275894-4
ukf@ukforsk.se
www.ukforsk.se

Under prästgårdslinden: funderingar kring en gammal plats

Av Sophie Ehn-Hedin



Nu är hotet om försäljning av Bro prästgård överståndet och planerna på att bygga ett nytt kyrkcentrum vid rondellen i Bro centrum är inte längre aktuella. Då kan det vara på sin plats att stanna upp vid prästgårdsbyggnaden och dess omgivning och fundera kring platsen.

Jag sätter mig i andanom under den gamla prästgårdslinden, blundar och försöker locka fram platsens *genius loci*. Bilden t.v. är från 50 eller 60-talet. Träden, utom det längst till vänster har fått ge plats för en parkeringsplats. Det stora huset t.v. är dagens prästgårdsbyggnad. Huset till höger är i dag ett kapell. Fler hus finns på platsen men dessa syns inte på bilden. Som jag skrev i nyhetsbrev 2019:3 har platsen en medeltida

karaktär. Enl. vad jag funnit i de jordeböcker som upprättades på Gustav Vasas tid har denna plats förtecknats 1535 som utjord. Vad det egentligen betyder i detta fall är svårt att säga. Begreppet finns bara i jordeböckerna och betecknar sämre jord eller mindre lotter. Kunde det vara en plats som skulle användas att bygga prästgården på? I andra dokument ser jag en uppgift att prästgården Härnevi, som den hette då, hade utsäde till 4 pund år 1549. Det betyder att prästgården fanns här 1549 men byggdes sannolikt tidigare. Kanske byggdes prästgården någon gång mellan 1535 och 1549.

Tanken slår mig: *Hur såg det då ut på den tiden och hur levde människor här under mitten av 1500-talet?* En fingervisning ger Upplandslagen från 1296. Där står ”att kyrka inte fick invigas om det inte fanns en präst och en gård för hans försörjning. Den skulle ligga nära kyrkan och bestå av minst ett markland jord och sju laga hus: stuga, stekhus, lada sädeslada, visthus, sovstuga och fähus. Ett markland jord var det som ansågs kunna försörja en familj. Jag föreställer mig att de laga husen låg rätt nära varandra, som en minimal by. Jag ser framför mig ett gårdstun där det rör sig en massa folk, drängar och pigor, barn som stojar, prästfrun på väg mot stekhuset och prästen som på den här tiden tog del i gårdens skötsel när han inte bokförde födda och döda, tröstade, manade och förmanade sin församling, samt skrev söndagens predikningar och skötte sin korrespondens. Om man vill få en känsla för en sådan miljö rekommenderar jag ett besök på Kvekgården nära Örsundsbro. Sätt er där på gårdstunet och lyssna till historiens vingslag.

En tanke som sätter myror i huvudet på mig är ”att platsen för prästgården uppfyller inte kraven i Upplandslagen. Det är ju för långt till kyrkan!”. Obekvämt både för prästen och församlingen. Varför ligger prästgården här? Kyrkan byggdes på 1100-talet och lagen stadgade att kyrkan kan invigas bara om det finns en präst och en gård för hans försörjning. Gården skulle ligga i närheten av kyrkan. I närheten låg byn Husby. Jag påstår att här fick prästen sin gård av församlingen. Långt innan kyrkan byggdes var Husby ett sorts centrum. Det kan vi förstå om vi tittar på alla forntida rester som finns i området kring kyrkan. Det som förbryllar mig är varför det sedan byggs en prästgård på 1500-talet vid Härnevi dvs.där den ligger idag och vad hände med prästgården i Husby? Den frågan skall jag försöka ge ett svar på i nästa nyhetsbrev.

Källor

Kasvall, Olof: Utjordar och ödegårdar : en studie i retrogressiv metod. Diss. Stockholms Universitet 2007 [urn:nbn:se:su:diva-143063](https://nbn-resolving.org/urn:nbn:se:su:diva-143063)

Giertz, Martin: Svenska prästgårdar : Kulturarv-trädgårdar-byggnadsvård. Stockholm 2009.

Det medeltida Sverige. 1 Uppland. 7 Attundaland: Bro Färingsö, Adelsö, Sollentuna av Olle Ferm, Mats Johansson, Sigurd Ramqvist. Riksantikvarieämbetet. Stockholm 1992

När man flyttade prästgårdshusen i Kungsängen

av Ulf Björkdahl

Denna uppsats får ses som en preliminär berättelse om prästgårdens flytt vid mitten av 1800-talet från kyrkan till en plats vid nuvarande Ekhammarskolan. Slutversionen är tänkt att komma med i en kommande bok. Fortsatt forskning sker därför och jag tar tacksamt emot kompletterande information.

Historiskt bestod Västra Ryds pastorat av församlingarna Ryd och Näs. Även om den senare bytte namn till Stockholms-Näs (1886) och senare till Kungsängen (1967). Kyrkoherden bodde i moderförsamlingen Västra Ryd och komministern i annexförsamlingen Näs.

Prästen i Näs hade, som andra präster, tilldelats ett boställe av domkapitlet för sin försörjning. Förutom själva prästgården hörde därför stora markområden till bostället. Här odlades spannmål och ängshö, här var betesmarker och timmerskog. Mark sköttes av en arrendator som, om han inte själv var bonde, hade hjälp av en rättare och arbetsfolk. Fastighetsnamnet för komministerbostället var Kyrkbyn 2.

Prästgården låg nära kyrkan. ungefär där församlingshemmet är idag. På samma tomt låg arrendatorns ladugård med alla sina hus.

Eftersom det var ett tilldelat boställe måste det skötas aktsamt. Därför gjordes syn vid vissa tillfällen, särskilt när en ny präst skulle tillträda.

1842 hade en ny komminister valts, Hans Petter Ericsson. Av den syn som då gjordes framgår att prästgården var i mycket dåligt skick.

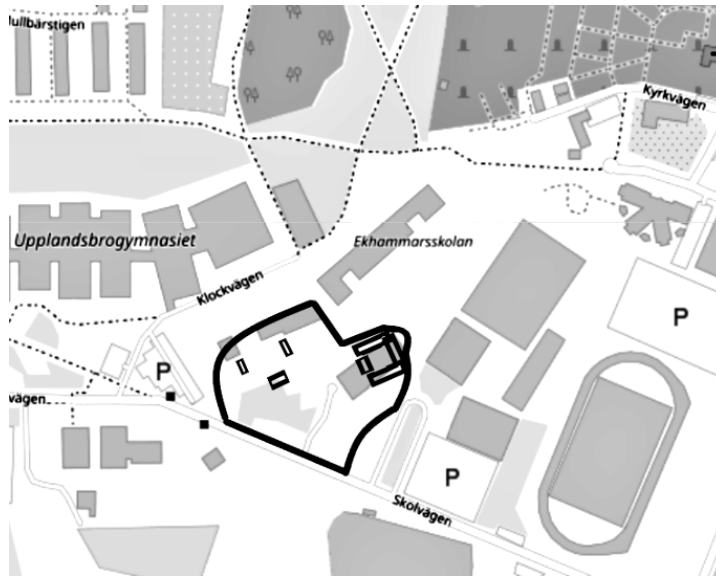
Med början 1844 och den närmaste tiden flyttade Eriksson alla boställets hus, dvs. prästgården med uthus och arrendatorns ladugård med alla sina hus, till en ny plats. Tyvärr har jag (ännu) inte i någon handling stött på motiven för att flytta. Det troliga är att det låglänta läget vid kyrkan och ån gjorde marken sank och besvärlig. Även den stora ansamlingen av boställshusen, vilka dessutom låg granne med klockaren och ytterligare bondgård, kan ha spelat in. En brand hade ju kunnat utplåna hela byn.

Man lämnade således platsen vid kyrkan och flyttade till ett nytt läge 400 m sydväst ut på boställets mark. Det är där Ekhammarskolan är idag.



Bebyggelsen närmast kyrkan. Husschablonerna på storskifteskartan från 1761 visar uppifrån:

- Prästgården (Kyrkbyn 2). Huset är ritat med två skorstenar, vilket markerar två hushåll (prästen och arrendatorn).
- Klockarbostaden.
- Ladugård med arrendator, som tillhörde Ekhammar (Kyrkbyn 1).



Så här ser platsen ut idag, vid Ekhammarsskolan. Författaren har ungefärligen markerat kullen med de tidigare byggnaderna.

Till vänster är inritat prästgården med dess flyglar. Till höger, på säkert brandavstånd, är ladugården med sina huslängor.


Den nya platsen var en bergkulle ute på odlingsmarken, vilken inte är så lätt att urskilja idag bland alla byggen och asfalterade ytor. Väl på plats återuppfördes husen, och man passade på att bygga om det som behövdes. Själva prästgården var i så dåligt skick att Ericsson lät uppföra en helt ny byggnad med nytt friskt timmer. Den placerades på högsta punkten med utsikt över sjön. Huset blev rejält stort med inte mindre än 10 rum. Här bodde komministern Ericsson med familj och tjänstefolk. Även arrendatorn Johan Eric Thunholm bodde här med sin familj. Uthusen till prästgården byggdes som två separata flyglar. Alldeles intill området hade en ny väg börjat projekteras. Det var Enköpingsvägen som drogs i en ny sträckning (nuvarande Skolvägen). Vägen blev helt klar 1848.

Greve Erik Rålamb, som ägde Ekhammar och bondgården Kyrkbyn 1, hade begärt laga skifte av all mark tillhörande Ekhammar och Kyrkbyn 1-2. Skiftesförrättningen verkställdes 1862-1864 och påverkade starkt kyrkans mark, som hittills varit synnerligen osammanhängande och splittrad med gården här och där och skog på olika ställen. Nu samlades prästmarken (Kyrkbyn 2) i två stora skiften: Det ena skiftet var odlingsmarken väster om kyrkan där prästgården låg. Det andra skiftet omfattade all mark, mest skog, som låg söder om den ungefärliga linjen kyrkan-ryssgraven och ner till Mälaren. Det är den mark som Kungsängens centrala delar idag är byggd på. Det är därför fastighetsbeteckningarna idag heter "Kungsängens Kyrkby 2:" följt av ett enhetsnummer. Skiftet kom att skapa förutsättningarna för kyrkans kommande uthyrning av tomtmark.



Prästgården med en av flyglarna. Den andra skymtar längre bort.

Ericson dog 1870. Efter några korta gästspel av vikarier kom Fredrik Theodor Åsbrink hit 1874 som ny komminister. I samband med det gjordes en ny syn av bostället. Enligt syneprotokollet bestod boställets åbyggnader av följande, här markerade på lagaskifteskartan från 1862:

<p>VÄSTRA DELEN</p> <p>Prästgården med de två flyglarna innehållande brygghus resp. spannmålsbod.</p>		<p>ÖSTRA DELEN</p> <p>Ladugården (fyrkantsgården)</p>
---	--	---

Prästgården:

Manbyggnaden, uppfört av nytt timmer på stenfot under tegeltak, 61 fot lång, 35½ fot bred, 13 fot hög. 1 fot = ca 30 cm.

Brygghus av timmer, 19½ fot långt, 24 fot brett, 12 fot högt. Sammanbyggt på södra sidan med ett hus med drängkammare och ytterligare ett rum.

Spannmåls- och vishusbod av timmer på stenfot under tak av spiller, 40½ fot lång, 24 fot bred och 12 fot hög i två våningar.

Källare sydost på gården, välvd av gråsten.

Hemlighus (dass), timrat under tak av spiller, 11 fot långt samt 10½ fot brett.

Dessutom fanns en trädgård med ett stort antal fruktträd, bärbuskar och prydnadsväxter.

Brunn fanns vid brygghuset, murad av gråsten med överbyggnad och lucka.

Ladugården:

SÖDRA LÄNGAN

Fåhus med foderskulle av timmer under halmtak, 49 fot långt, 28½ fot brett och 13 fot högt, inrett med 16 bås för kor samt rum för tre par oxar. Sammanbyggt österut med ett hus med dels ett öppet rum med inredda svinhus, dels ett stall.

ÖSTRA LÄNGAN

Loge med ett golv 65 fot lång, 29 fot bred 18 timmervarv hög.

NORRA LÄNGAN

Stall med foderskulle av timmer under tak av spiller, 26 fot långt, 23 fot brett och 14½ fot högt, inrett för 6 hästar och 2 par oxar.

Redskapslider, 24½ fot långt samt bredd och höjd som stallet med två sidor öppna.

Loge med två golv av timmer under tak av spiller, 78 fot lång, 23 fot bred, 14½ fot hög.

VÄSTRA LÄNGAN

Svinhus av timmer under tak av spiller, 18 fot långt, 24 fot brett och 12 fot högt. Norra sidan sammanbyggt med ett vagnslider.

Vid överlämnandet av egendomen reglerades, som brukligt var, hur man skulle förfara med de s.k. överloppshusen, dvs. de byggnader som inte socknen hade ansvar för, utan som Ericsson själv uppfört under sin tjänstgöringstid. Det rörde bl.a. förstukvisten till prästgården, delar av de två flygelbyggnaderna, ett svinhus och stall, logen med två golv, svinhuset som var sammanbyggt med redskapslidret, hemlighuset och källaren. Antingen kunde Åsbrink lösa in dem eller så fick de tas bort. Det mesta behölls, men den östra ladugårdslängan liksom hälften av den södra raserades.

Efter Åsbrink kom Johan Wedberg 1880. Under Wedbergs tid gjordes i samband med restaurering radikala förändringar av kyrkans utseende. 1881-1882 murades alla gavlar upp med trappavsatser av rödtegel och ett litet torn även det i rödtegel restes på västra gavelns tak. Detta återställdes i början av 1920-talet. Men med Wedberg togs ett första steg till en ny tid. Han påbörjade nämligen avyttringen av prästmarken. I ett kommunprotokoll från 1882 anmälde Wedberg att han, mot arrende och för en tid av 50 år, avsåg att upplåta delar av beteshagen till tomter för sommarbostäder. Den förste arrendatorn blev instrumentmakaren G.W. Lyth i Stockholm, som raskt uppförde en sommarvilla på en udde nedanför järnvägen.

Med en senare komminister, Carl Alexis Östlund som kom hit 1898, blev det rejäl fart med bostadsbyggandet. Under 1910-talet utarrenderades mark längs Enköpingsvägen mitt emot järnvägsstationen till en handfull bostäder och affärer och längre bort, vid Svartviken, uppfördes Ryds gjuteri som blev en stadig arbetsplats för lång tid. Själv lämnade Östlund prästgården och byggde flera hus nere vid Viken, och flyttade själv dit. Själva prästgården och flygelbyggnaderna hyrde han ut, de senare efter att ha byggt om dem till bostäder

Men här, vid sekelskiftet, avslutar vi av utrymmesskäl vår berättelse. Om den fortsatta historien om prästgårdens och ladugårdens öde får vi återkomma till.



Prästgården 1971. Byggnaden var gulmålad och hade ett 10-tal rum. Foto Elisabeth Tegner.



Den enda kvarvarande byggnaden från Prästbostället.

1951 skänkte kommunen prästgårdens hemlighus till Stockholms-Näs hembygdsförening. Det står nu uppställt vid hembygdsgården. Fotot är antagligen taget på ursprungsplatsen.



Så här såg platsen ut omkring 1960. Då var bergkullen i odlingslandskapet fortfarande tydlig. Både prästgård och ladugård har varsamt undvikit att inkräkta på jorden. På ladugården syns att de omnämnda överloppshusen är borttagna, antagligen sedan länge. Prästgården inringad.

Vid den här tidpunkten hade Kungsängens skola uppförts (1951) och syns som den långa längan norr om prästgården. Flygelbyggnaderna har fått stryka på foten.



Norra längan 1964.

Närmast ett stall, därefter ett öppet redskapslider och bortom det är en loge.

Till höger skymtar vagnslidret, se bilden nedan.



Västra längan 1964.

Vagnslider och svinhus. Bakom syns fähuset, vilket då var det enda som återstod av södra längan.

Båda fotona från Stockholms-Näs hembygdsförening.

Viktigaste källor:

Kungsängens kyrkoarkiv, handlingar angående kyrka och kyrkogård, 01a:2 (Stadsarkivet Liljeholmen)

Uppsala domkapitel, visitationsprotokoll, avsöndringar m.m., E5A:319 (Landsarkivet Uppsala)

Laga skifte över Näs by och Ekhammar, 1862 (Lantmäteriets historiska kartor, LM hemsida).

HEMBYGDSFORSKNING HÅTUNA-HÅBO-TIBBLE

Av Inger J Löfstedt

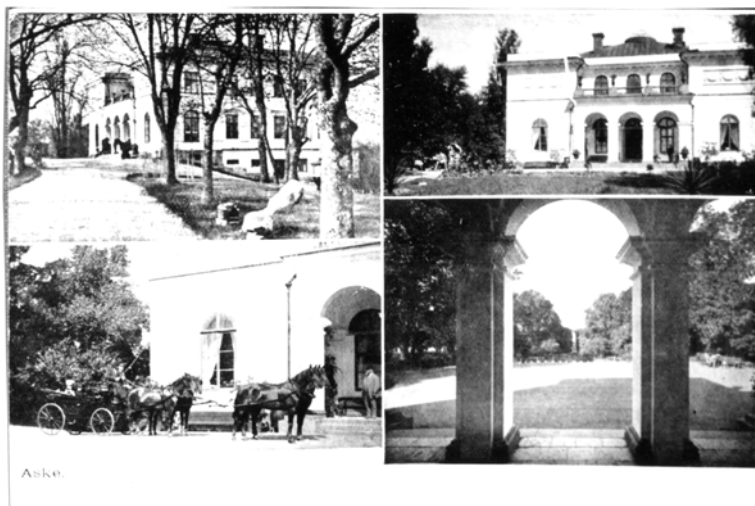
Denna berättelse utspelar sig främst runt gårdarna Aske, Alby och Skråmsta och baseras på egen forskning och för att inte bara redogöra fakta används också en smula fantasi.

N:o 493

Antagne till underhåll.	Barnens namn, härkomst och Foster-Örälldrar.	Årligt underhåll.	Afmönstrade.
1878 Mona P. 187	Carl Gustaf Theodor Albbom f. d. 25 Maj 1826 Moderen Negan Mathema Carl nylia Albbom vid Gustaf Adolf 1877 N:o 7 By. f. d. 1826	8	1878 1 Qv. 2 — att. 20/11. 3 — att. 2-1-1- 4 — att. 2-1-1- 1879 1 Qv. att. 2/11. 2 — att. 12-1-1- 3 — att. 12-1-1- 4 — att. 12-1-1- 1880 1 Qv. att. 15-1-1- 2 — att. 15-1-1- 3 — att. 17-1-1- 4 — att. 17-1-1- 1881 1 Qv. att. 17-1-1- 2 — att. 17-1-1- 3 — att. 17-1-1- 4 — att. 17-1-1-

Jag fann en familj, som utmärkte sig speciellt när jag forskade om gården **Alby**, som under denna tid var utgård till Aske gård i Håtuna. Jag fångslades över alla barnhusbarn och fosterbarn som kom till familjen och beslöt mig för att följa händelserna i spåren Vi befinner oss i början av 1810 – talet och efter en genomgång av husförhörslängder m.m. kan jag konstatera att bygden tog emot ett stort antal barnhusbarn från Stockholm.

Till Håtuna och Håbo-Tibble kom ett stort antal barnhusbarn under 1800-talet. Man kan ana att de flesta tog sig an barnen av ekonomiska skäl, trots den låga ersättningen, som var högst första året för att därefter minskas successivt. Ett stort antal barn dog under det första året. Små barn hade större fosterlega dvs. det var bättre betalt för dem. De barn som kom från Allmänna barnhuset hade ett registreringsnummer och var därmed också på sitt sätt lite övervakade. Det förekom att barnhuset gjorde inspektioner hos familjen. Att vara amma var ett sätt att försörja sig på. Man tog sig an andras barn för att kunna överleva sin svåra situation. Tiderna var svåra för alla och trots omvårdnad dog ett stort antal barn, både de egna och ambarnen. De vanligaste sjukdomarna var soten, d.v.s. lungсот, tvinsot, vattusot mm Alla barn kom inte från barnhuset utan kunde även komma privat. Många skrevs in i socknen som enbart "fosterbarn" och ett flertal av dem först efter deras död. Barnet hade alltså nästan omedelbart vid ankomsten. Ersättningen för fosterbarnen kunde vara en engångssumma och direkt överenskommet med modern till barnet. Fokuset på denna historia är på kvinnan som tog emot alla barnen. Förhoppningsvis hade barnen det bättre här än på gatan eller barnhuset. Många var de, som kom till bygden under 1800-talet.



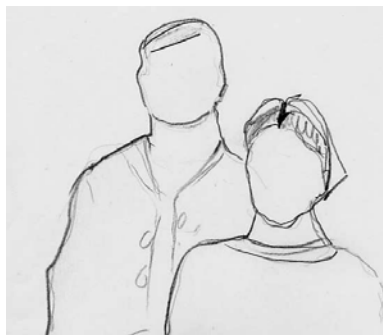
Det nya i bygden var också **Aske slott**, som kom att betyda mycket för folket, ibland både på gott och ont. Vid berättelsens början är **Carl Gustaf Sehmans** Italien inspirerade **Aske** färdigbyggt och bygdens folk var med stor sannolikhet på något sätt inblandade i bygget då det även fanns ett eget tegelbruk på Aske.

Trots dessa arbetstillfällen var fattigdomen svår. Sockenstämman i Håtuna – Tibble beklagar sig över all

fattigdom och alla kringstrykande tiggare, krymplingar och sjuka som socknen får ta hand om.

Aske står färdigt 1809 och där gör Alby och Skråmsta-torparna sina dagsverken

Dräng och piga bildar familj i Håbo-Tibble Anno 1813



Tibble socken, Håbo härad i Upsala län

Här hade Lena växt upp tillsammans med sin mor och andra släktingar. Fadern var död sedan länge. Lena hade bara varit sex år när fadern dog i soten. Ett år tidigare hade hennes lilla syster, som var 2,5 år dött i kopporna. Hon mindes länge allt det tragiska som hade hänt. Efter faderns död flyttade hon och modern till morbror Eric, som sedan några år var dragon nr 12 på **Alby Ryttartorp**.

Även där hade döden lurat runt hörnet och när både morbrors barn och han själv dog, flyttade Lena och hennes mor till **Kefvan på Skråmsta**.

Åren gick och som väldigt ung piga träffade Lena sin kärlek – Jonas. Han fanns på **Hållunda i Tibble** där han var dräng. De hade mötts vid ett bröllop, som hölls i trakten. Jonas var nästan tio år äldre än Lena, men vad gjorde det? Han hade allt, en bra arbetskarl var han också. Nu väntade hon deras första barn och i september 1813 föds en son på torpet Kefvan på Skråmsta. Han är frisk och stark vid födseln och på andra dagen stiger Lena upp till sina dagsverken. Ett par månader senare gifter sig Lena och Jonas. Hon är glad över att sonen räknas som äkta, trots att de inte hade varit gifta när han föddes, men de hade varit trolovade, det räknades också. De längtade efter eget bo, men inget var givet. Kanske fick de tjäna piga och dräng hela sitt liv eller skulle de få chans till eget torp? Nu räknades de som helt egendomslösa tjänstehjon och så skulle det väl förbli, men ett eget torp skulle betyda så mycket.

Torpet Kohagen på Alby ägor

Sonen Carl Peter är ett år när tillfället äntligen yppade sig, Jordtorparen Anders i grannbyn **Alby** dör 1814, 39 år gammal i gulstot på **torpet Kohagen**. Lena kände väl till torpet som låg granne med hennes tidigare hem Alby Ryttartorp. Anders hade tagit över torparrendet efter sin far. Lena kände familjen och visste att han varit sjuk en längre tid, han efterlämnade hustru och sex omyndiga barn. Efter uppvaktning hos patron Sehman på Aske, fick de arrendekontraktet på torpet. De var ju unga, starka och friska och skulle klara av alla dagsverken och pålagor som det innebar att ha ett arrendetorp.



Den enes död, den andres bröd

Änkan och hennes barn skulle lämna torpet, men de bodde kvar ytterligare ett tag, sådan var seden och deras rättighet.

Lena och Jonas övertog kreaturen och en del verktyg, som de behövde för sina dagsverken. Det fanns en liten ladugård med plats för några djur. De gjorde upp affären med Anders bror, krögaren Petter på **Jungfrukrogen i Bro**. Han bevakade barnens rätt i arvsfrågan och var också deras förmyndare

Torpet Kohagen, som var en enkelstuga, bestod av en förstuga, en kammare och en storstuga och dit kom Lena och Jonas med sin nu tvååriga son. Med sig i boet hade de även Lenas mor och mormor Lena Brita, som "njuter" fattigmedel. Bägge dessa kvinnor fanns med familjen en tid, modern flyttar och mormor dör så småningom



Arrendekontrakt och dagsverken.

Kontraktet som Jonas skrivit med **Aske gård i Håtuna** innehöll ett stort antal dagsverken, extra dagsverken vid brådslande tider, antal skjutsar till tex. Stockholm hörde till arrendet. Därutöver skulle de odla sin egen lilla jordlott samt ta hand om familjen. Ofta började arbetet kl. 04.00 och slutade långt fram på kvällen. Jordägarens krav gick alltid först.

Att frakta varor till Stockholm var alltid besvärligt, patron Sehman räknade med att de skulle ha egna kreatur och vagnar att frakta med.

Torparna hjälpte varandra, men hårt var det. Jonas kontrakt var på fyra år i taget, sen fick man se om man var kvar. Lena var inte orolig för den sakens skull, han var en bra arbetskarl, men det hjälpte inte alla gånger för att få ihop till brödfödan. Torpet Kohagen låg på stenig mark och den lilla jordlott som tillhörde låg en bit bort på mycket sank mark.

Nödår, sjukdomar, svält och död

År 1816 är det frost i maj och juni, hård försommartorka men mycket regn i skördetid. Missväxten blev omfattande i hela länet. Det blev ont om mat i stugorna. Det dagliga brödet, som oftast var hårt rågbröd fick de fattiga baka när de hade tillgång till mjöl, oftast ingick det i lönen eller så fick de köpa vid Aske kvarn. Sehman på Aske är förfärad *"Give Gud så att vi ej får missväxt på vårsäden, här förestår en förskräcklig foderbrist"*.

Kring midsommar 1817 vittnar Sehman om stark kyla *"nöden är stor, ett pund rågmjöl betalas nu med 2 riksdaler och 16 skilling och det finns knappt någon tillgång"*

På torpet Kohagen utökas familjen och får in många barn i stugan

Ett par år efter inflyttningen till torpet, föds Lenas och Jonas andra barn, en dotter.

För att dryga ut kassan tog Lena samtidigt emot ammbarnet Carl Olof från Stockholm. Året är 1817 och det skulle med åren bli många barn som kom till torpet Kohagen. Bägge barnen artade sig bra. Carl Olof skickas tillbaka till Stockholm och året efter föder Lena ytterligare en dotter. I torpet finns nu tre barn. Ett år senare kommer Carl Olof tillbaka till Kohagen från Allmänna barnhuset.

När Lena är drygt trettio år och Jonas är i fyrtioårsåldern har de sex barn, ett barnhusbarn och två ammbarn. Den sistfödda sonen dör och ett av ammbarnen skickas tillbaka. Efter det kommer under en fyraårsperiod fyra barnhusbarn, varav ett dör och en dotter föds. Hur kunde de föda alla dessa barn under nödåren är en fråga jag måste ställa mig.

Sjukdomar härjar svårt

I början av mars 1821 uppmanar landshövdingkansliet i Uppsala provinsialläkaren att genast bege sig till Håtuna och Tibble socknar där fler personer på kort tid hade avlidit och ganska många hade insjuknat. Hans uppdrag var att *"vidta åtgärder, vårda de sjuka och se till att smittan inte spred sig"*. En titt i dödboken vittnar om att många dog i hetsig feber och frossa. Bostäderna var dragiga och kalla och många dog också i vad vi i dag kan kalla för tuberkulos. Smittkopporna förekom och alla ville inte vaccinera sig, trots myndigheternas uppmaning.

På Alby och Skråmsta och andra delar av bygden förekommer den intermittenta febern. De boende på Skråmsta torpen var illa ansatta. Sehman tror att då *"i april 1823, hade det i nio månader varit öppen jord med mycket regn"* Läkarna var överens om att febern, som oftast återkom berodde på sank marker. De som bodde närmast Mälaren insjuknade oftare.

Den 22 maj 1822 klagar Sehman *"rotmask och den förfärliga kylan förstör kornet som saknat must sedan det såddes och tvinar bort. Vattnet börjar tryta i brunnarna och torkan är som mitt på sommaren, jag hackar och bränner, men kan ej dika"*

I oktober är han mer nöjd *"Nu har jag slutat alla plöjningar och folket sysselsätts med dikningar och planeringar kring gården och trädgården. Vid Skråmstas dikas även storängen och nästa års odlingar förbereds. Nästa år ska det även odlas på utmarkerna"*

Livet fortsätter i Kohagen.

Mitt i all denna nöd fortsätter Lena och Jonas att ta emot barnhusbarn i sitt hem. Det var oftast prästen som gav rekommendationer om respektabelt och kristligt folk som fosterföräldrar.

På Aske skriver Sehman 25 aug 1825

”För 7 veckor sedan fick vår ena ladugårdspiga några och tjugo år gammal, smittkoppor, ehuru hon var ganska koppärriga och hennes mor berättade att hon vid tre års ålder haft kopporna- Hartman påstår att det varit vattkoppor, som äfven lämna ärr- hon har haft grufligt med koppor och varit mycket sjuk- är nu återställd men ej ännu i tjensten för att ej sprida smitta-oagadt all försiktighet har mina flickors piga för några dagar sedan ändå fått kopporna .Uti hennes Prästbesked står att hon i Eskilstuna haft smittkoppor – Gud vet vad man nu skall tro? På Hartmans begäran låter nu Carl, 4 pigor och en dräng vaccinera sig i förmiddag emedan deras ärr ej äro så bestämda efter vaccinering.”

När Lena är ca 35 år gammal flyttar första sonen, 17 år gammal till Stockholm. Han återvänder aldrig till orten. Påföljande femårsperiod föder Lena ytterligare två barn, en son och en dotter och fortsätter att ta emot fosterbarn. En dotter och ett av fosterbarnen dör samtidigt som det kommer ett nytt fosterbarn från Stockholm. Ett av barnhusbarnen, som finns på Kohagen, får lyckan att flytta hem till sin mor. Barnhusbarnet nr 3130 kommer som spädbarn till Kohagen. Det årliga underhållet för barnet ligger på 26 Riksdaler till en början, men minskas till 17 Riksdaler 1831 och 12 Riksdaler 1832. Hon flyttar tillbaka till mamman när hon är sex år.

Den äldsta dottern flyttar hemifrån även hon 17 år gammal. Lena börjar känna sig trött av alla graviditeter och fosterbarn. Livet var slitsamt. På 22 år hade hon fött nio barn och tagit emot elva barnhusbarn. Två av de egna barnen hade de förlorat i ”tvinsot” magra och eländiga hade de varit, tog inte upp födan och till slut dog de. Torpet var fullt av barn, smuts och kyla. Från början fanns hennes hjärta hos barnen, men med åren orkade hon inte känna någon glädje. De var hennes och Jonas försörjning. De äldsta och starkaste barnen hade de kunnat skicka på dagsverken när de inte själva orkade. Barnhusbarnen gav intäkter som de väl behövde. Av de barn som stannade längst på Kohagen var pojken Carl, som transporterades till bygden av Barnhus direktionen när han var spädbarn, han stannade hos familjen i 12 år. En flicka och en pojke kom när de var två år gamla och flyttade först som sjuåringar. Några stannade enbart en kort period eller högst 1-2 år.

Åren gick och händelserna fortsatte på torpet. Den äldsta dottern hade kommit hem och fick en dödfödd flicka samt senare en flicka som dör åtta månader gammal, barnhusbarn flyttar in och flyttar ut, varav ett dör. Sönerna flyttar till Aske respektive Stockholm.

Prästen på orten hade fullt upp att fullfölja sina husförhör i stugorna. Det var ganska gott med Lenas och Jonas läskunskaper, men många kunde inte den konsten och skulle aldrig lära sig. Deras barn hade gått hos skomakare Hagman på Skogstorp och lärt sig läsa. De var ärliga och beskedliga människor hela familjen, hade prästen sagt. Det var de stolta över, inte ville väl de vara som många av grannarna i bygden, begivna på starka drycker och inte sköta sig och sitt.

Lena och Jonas börjar bli gamla, ”hur mycket till skulle de orka”? De klagade inte, de flesta hade det likadant. Det vimlade av barnhusbarn i bygden och många av dem dog. Hon och Jonas hade i alla fall lyckats hålla många barn vid liv. Det var en stor bedrift som de var stolta över. Barnen dog i stugorna av lungsot, tvinsot, vattusot, kikhosta och slag. Under åren hade barnen dock blivit vaccinerade mot smittkoppor och flera hade klarat livhanken.

Livet tar slut !



Lena dog en februaridag (26/2) 1847 av vattusot. Hon blev 52 år gammal. Vi får hoppas att Jonas fanns vid hennes sida, detta strävsamma par som, fostrat barn, gjort dagsverken, frusit, svultit och kämpat i många år. Det sista barnet från Allmänna Barnhuset kom till familjen några månader innan Lena dog.

Hur orkade de? Oavsett om de tog sig an dessa barn med hjärtat eller av fattigdom och försörjning måste man ställa sig frågan. Blev deras liv vad de väntat sig? Fanns det någon lycka i allt slit? Beräkningar visar att Lena tagit hand om sex ambarn, fem fosterbarn, elva barnhusbarn och nio egna barn. Jonas slet med torparsysslor och dagsverken för att få ihop till födan medan Lena tog hand om alla barnen.

Bouppteckning

”Efterlämnar enklingen Jonas Pettersson samt 6 med honom i lifstiden sammanafnade barn.”

Imponerande blev sex av nio barn vuxna. Två dog i tidiga barnår och den äldsta sonen, som flyttat till Stockholm, fanns inte med i bouppteckningen och var alltså inte vid liv 1847.

Hur gick det för änklungen Jonas?

Sonen Johan flyttade till Stockholm när han är 22 år. Nu när modern dött kommer han tillbaka 1848 och tar över torpet Kohagen. Han är 26 år och gifter sig samma år med en piga från Skråmsta. Fadern var en bruten och trött man, Johan och hans familj tar hand om honom. De ville komma ifrån torpet där så mycket hänt och flyttar till torpet **Stenhagen** inte långt därifrån.

Torpet Stenhagen

Här börjar ett nytt liv för Jonas. Han var glad att slippa fattighuset och han hjälpte sonen så gott han kunde för att underlätta deras börda. Men även här lurade döden. Sonen levde bara i två år efter flytten. Under de kalla vintermånaderna februari och mars blev han förkyld, fick feber och långvarig hosta. Det ville inte ge med sig och han dog i bröstfeber den 4 april 1853.

Sätraberg

Jonas då? Vad hände med honom? Ja, gammal och sjuk som han var kunde han inte undkomma det allra fattigaste fattiga, backstugan eller fattigstugan, långt utanför den övriga gemenskapen. Han blev nu tvungen att flytta till Sätraberg, som låg på Skråmsta ägor .(Sätraberg vid Högbytorp). Här bodde fler i hans situation. Alla var ensamma, gamla och sjuka. Han dog av lungshot 7 juli 1858.

Genom hans bouppteckning får vi veta att han ägde ett väggur, ett par små bord, en utdragssoffa och lite köksredskap och en kaffekokare. I klädvåg fanns några slitna rockar, ett par yllebyxor, skjortor, väst och några gamla särkar. Han ägde lite verktyg - yxor, grep, spade, slipsten och lie. Det var inte mycket efter ett långt och strävsamt liv men han dog skuldfri och det var nog det största av allt. Han efterlämnade fem vuxna barn, två av dem bodde kvar i trakten, en av dessa bodde i Petterslund i Håtuna och den andre var trädgårdsmästare på Erikssund. En son blev mjölnare i Stockholm, en dotter gifte sig med en rättare från Kalmar socken och en annan dotter gifte sig med en skraddare från Värmdö. Det verkar ha gått bra för dem.

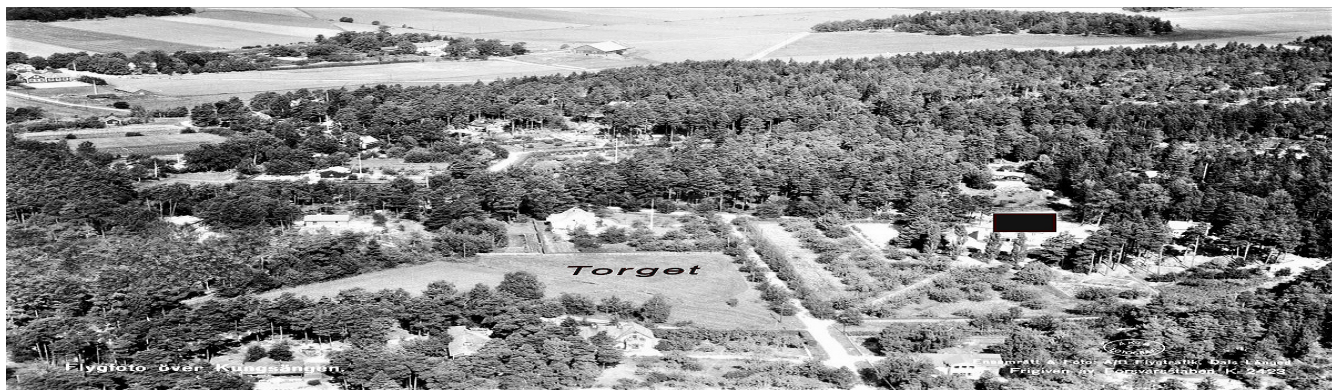
Slutord

Detta är nog bara en del av de händelser som skedde under deras liv. För Lenas del blev det 34 slitsamma år och Jonas fick 45 år från det att deras första son föddes 1813. Jag kan inte låta bli att undra över om de orkade känna några djupa känslor för andras och de egna barnen?

Det hände ständigt någonting. Någon föds eller dör. Någon flyttar dit eller flyttar därifrån. Det var trångbott, kallt, mörkt och usligt och nöden var stor. Deras öde var dessvärre inte annorlunda än alla andras som levde i det undre skiktet på 1800-talet. Jag hoppas de orkade ta till sig lite av lyckan att äga ett liv. Skulle vi orka leva deras liv? Mer om livet på Aske kommer en annan gång.

Källor: Kyrkböcker Håbo-Tibble och Håtuna , Barnhusbarn/Stockholms Stadsarkiv
Bouppteckning: Håbo Häradsrätt, De gömda och glömda barnen/Birgit Persson, Sehman brev
Kronofogdeberättelser, Provinsialläkarrapporter

Följande artikel bygger på författarens fria tolkning och sammanfattning av ett antal kommunalnämndsprotokoll från Stockholms-Näs socken åren 1946-1950. Hör gärna av dig till hans@ukforsk2.se om Du sett något i artikeln som borde korrigeras/rättas.



Kungsängens samhälle omkr.1950. Vi den svarta rektangeln ligger Villa Skoga. Dagens Torget ligger rakt fram i bilden.

Påtvingad samhällsutveckling. Av Hans Borgström

Bakgrund.

Den här historien utspelar sig under 40-talet då Kungsängens stationssamhälle var en lummig bergsidyll. Här bodde ca 300 människor fördelade på ca 50 fastigheter. Små och stora villor gömde sig i den lummiga grönskan. Den största och finaste av dem alla var Villa Skoga. Affärerna (2 st.) fanns vid Enköpingsvägen nära järnvägsstationen. På andra sidan järnvägen ner mot Mälaren hade ett sommarstugeområde växt upp. Den fysiska infrastrukturen var grusvägar som ringlade sig runt i området. Med undantag av belysningen längs den stenlagda Enköpingsvägen var området mörklagt efter mörkrets inbrott. Det skulle bli bättre för den 21 okt. 1948 beslutades om gatubelysning sträckan Stationen –Villa Skoga –Svenngård-Hjälmsbacken-Hembygdsgården –Kyrkan. Kommunalt vatten och avlopp saknades. Fastighetsägarna fick därför ordna sitt VA på egen hand. Det drabbade även Kommunen som den 27 maj 1946 diskuterade att man borde ordna med en avloppsledning från området kring dåvarande kommunalhuset till sjön dvs. Mälaren.

Lokalsamhällets ledning utgjordes av kommunfullmäktige som tillsammans med olika nämnder styrde och ställde när det gällde samhällets frågor om hälsovård, byggnation, vägar och skola. Inga heltidsanställda tjänstemän fanns utan det mesta av det kommunala jobbet utfördes mot arvode av nämndernas medlemmar på deras fritid. Hälsovårdsnämnden var särskilt utsatt. Man fick hantera många klagomål på stinkande avlopp och dålig vattenkvalitet. Ett par exempel: *Den 29 maj 1946 anmärker*

provinsialläkaren på avloppet från fru X fastighet. Avloppet rinner ut på annan fastighetsägares område och orsakar sanitär olägenhet. Detta hade tidigare påtalats för fru X utan att någon åtgärd vidtagits. I brev av den 3 juni 1946 anmodas hon vidta åtgärder inom 14 dagar. Den 25 juli hade inga åtgärder vidtagits varför Hälsovårdsnämnden på nytt beslöt anmoda fru X att ordna avloppsfrågan. Nämnden beslöt att lämna ytterligare frist i 14 dagar, men om åtgärder inte vidtagits under tiden utdöma 100 kronor i böter.

-Hälsovårdssyningsmannen har anmält att avloppsvatten från Y's fastighet i kvarteret Centralen orsakar sanitär olägenhet, då avloppet flöt omkring på marken och spred stank intill allmän väg. Nämnden beslöt anmoda fastighetsägaren att vidta åtgärder.

Exemplen ovan visar att VA-situationen i stationssamhället var besvärlig. Något måste göras. Den **27 jan 1947** är första gången ett förslag till åtgärd diskuteras i Kommunalnämnden som med anledning av "Fråga hade inkommit om kostnadsberäkning för anläggning av vatten och avlopp inom stationssamhället Kungsängen. En skrivelse med anvisningar hur statsbidrag kan erhållas och uttagande av anslutningsavgifter av fastighetsägarna hade också inkommit. Nämnden beslöt förelägga ärendet hos Fullmäktige med tillstyrkan av åtgärder i den riktning sakkunniga föreslagit." Det blev tydligen långbänk för nämnden klagade vid sitt möte den **19 maj 1947** att inget inkommit från den kommitté som fullmäktige tillsatte redan den **28 januari 1947**. Nämnden enades dessutom om att frågan måste få en snabb lösning och förordade att en förening bildades som kunde föra frågan framåt. Efter det blev det anmärkningsvärt tyst på VA-fronten trots att läget måste ha varit kritiskt efter den

inspektion som utfördes av en hälsovårdskonsult från Uppsala den **14 juni 1948** som "fann att den grop vid stationen som mottar avloppet från ett flertal fastigheter norr om stationen (Furuhäll, Skoga, Lillskoga) måste anses i hög grad hälsovådlig". Hälsovårdsnämnden reagerade med att enhälligt besluta "att installerande och användande av avlopp, WC och bad inte vidare får komma ifråga förrän vatten och avloppsfrågan för Kungsängens samhälle blivit löst". Förmodligen ett omvälvande beslut. Hjulen började därefter att röra på sig i sommarvärmen.

VA-projektet börjar.

Vid Kommunalnämndens möte den **4 sept 1948** tillstyrkte Nämnden ett förslag att vid utredningen av vatten – och avloppsfrågan i Kungsängens stadsplanerade område anmoda ingenjör Orrje, Saltsjöbaden att medverka vid projekteringen. Han blev till slut den som bestämde om allt i projektet. Det kan man se bl.a. på de fakturor från Orrje som droppade in till nämnden fram till årsskiftet 48/49. Den **9 feb 1949** beslutade nämnden att be Fullmäktige besluta att godkänna firma Orrjes förslag för vatten och avlopp i Kungsängens samhälle. Ett beslut som skulle visa sig få stora konsekvenser för det då "slumrande" Kungsängen. Beslutet avsåg första etappen från järnvägsstationen till Mälaren för en beräknad kostnad av 69.900 kronor. Man föreslog Fullmäktige att dessutom utse en lämplig kontrollant för vatten och avloppsbygget.

Resten av år **-49** var fylld av olika aktiviteter. Förmodligen jobbade man under stark tidspress. Vid sidan av de tekniska utmaningarna hade en diskussion uppstått om att fastigheternas avgift för anslutning till VA-systemet skulle bli 10000 kr. En oerhörd summa vid den tiden. Ingen skulle ha råd med det. Det var därför självklart att den kostnaden måste sänkas. I annat fall kanske hela projektet skulle bli omöjligt att genomföra. Många idéer kom upp på bordet. Tre kommitéer tillsattes att arbeta med VA, byggandet av höghus och pensionärshus samt inköp av tomtmark.

Den **15 feb. 1950** var det Kommunalnämndsmöte. Denna gång i Kyrkskolan eftersom man bjudit in en rad samhällsdirektörer, projektledningen, övriga experter samt kommittéledamöterna. Det behövdes många stolar. Nämndordföranden inledde bl.a. med att betona att dagens möte gällde frågor av stor betydelse för Kungsängens samhälles framtida utveckling. Ingenjör Orrje (projektledaren) framhöll att frågan om vatten och avlopp måste föras till ett lyckligt slut. För närvarande skulle varje fastighet få betala 10.000 kronor var. Han föreslog att Kommunen inköper **mer tomtmark** så att kostnaden kan slås ut på fler. Orrje väddade

till länsarkitekt Göransson att komma med byggnadsplankarta så fort som möjligt. Häri instämde samtliga. Orrje ansåg att Ekhammarsområdet skulle vara gynnsamt som tomtmark och borde göras med tomter på 1.000 – 1.200 kvadratmeter. Länsarkitekt Göransson meddelade att det gamla kartmaterialet var otillfredsställande och nytt måste utarbetas även för Ekhammarsområdet. Han betonade att vatten - och avloppsfrågan måste lösas i nuvarande byggnadsplaneområdet och tillstyrkte **höghusbebyggelse**. Ingenjör Kristoffersson meddelade att kostnaden för vatten och avlopp **måste drivas ned till 1.000 kronor**. Kostnaderna blir under alla förhållanden stora i Kungsängen och därför rekommenderas **höghus**. Egnahem går inte att bygga i bergsområden. Han rekommenderar **flerfamiljshus** och att man köper mer mark till acceptabelt pris och **ordnar mindre tomter**. Ingenjör Orrje och ingenjör Kristoffersson betonade vikten av att industrier kommer hit, så att ortens befolkning kan få arbete här och inte behöver resa till Stockholm eller till andra platser. Möjligheter för industrimark borde utredas. Länsarkitekt Göransson sade sig **inte** vara intresserad av att industrier förläggs till Kungsängen. Ingenjör Lundborg replikerade att han rest dagligen sedan 1914 mellan Kungsängen och Stockholm och inte trodde på tal om tröttande resor. Han var också kritisk till andra byggnadsetappen av vatten och avlopp och ville att det skulle ses över. Sven Beckman frågade vad det beror på att vårt samhälle **står still** och när vi kan räkna på att tomter upplåts. Länsarkitekt Göransson svarade att det beror på den ofärdiga plankartan, som nog kan bli klar inom en månad. På så vis böljade den livliga diskussionen fram och tillbaka. Något beslut kunde naturligtvis inte fattas, men alla var eniga om att sammankomsten säkerligen skulle bära god och rik frukt för Kommunen.

Sammanfattning.

Stinkande avlopp drev fram beslut om kommunalt vatten och avlopp. Metoderna att pressa den höga anslutningsavgiften till acceptabel nivå orsakade en mindre "jordbävning" i det Kungsängen som ortens "kändis" vid den tiden, Sven Beckman, ansåg stod still. I ett huj måste idyllen vid sidan om VA-problemet ta hand om så stora frågor som ökat bostadsbyggande (höghus, egnahem), markanskaffning och nya vägar. Nytt planarbete. Lite tillspetsat skulle man kunna säga att det var en simpel anslutningsavgift som förvandlade det stillastående Kungsängen till den expansiva storstadsförort det är idag.