

Upplands-Bro är 'ön' mellan Stjärnan och R i Rösaring

Exkursion - Kulturarvsdagen 2017-09-10
Årets **tema "Natur – Kultur"**

*Sammandrag av Börje Sandéns redogörelse under dagen
med kompletterande bilder
Minst ett 70-tal deltagare hade samlats vid Stora Ekeby*

Naturen har skapat **förutsättningarna** för de kulturyttringar av olika slag
som vi i UKF vill lyfta fram denna Kulturarvsdag.

Här följer Börje Sandéns manus med tillägg av bilder i programbladet och de
som visades på plats i A3 format.

Vad kan ett avsides beläget Lossa ha att erbjuda en sådan här dag?
Så här säger två fornminnesforskare, ansvariga för det svenska
fornminnesregistret, **angående Rösaringsområdet**

*"Ytterst få områden i landet har ett så rikt uppbåd av fornminnen,
när det gäller **antal och variation.**"*

*"Märkligt att Rösarings-**komplexet** inte **prioriteras** av Riksantikvarieämbetet.
Det har ju mycket mer än Birka att bjuda på."*

Med Rösaringsområdet avses både fornminnena uppe på åsen och den stora
samhällsbildningen nedanför åsen. Här finns vitt skilda problem och
frågeställningar i både tid och rum. Extra svårhanterligt eftersom
undersökningarna inte tillkommit och genomförts som **ett samlat projekt.**

_ Första undersökningen blev en utbildningskurs för arkeologi-intresserade i
Hembygdsförbundet 1981-82.

_ En mycket professionell kartering gjordes av Löthman / Winberg – t.o.m.
vägens nästan osynliga ändring av riktning är inritad.

_ Det blev många påstötningar innan en forskare vid läns museet ville fortsätta
med det synnerligen intressanta området nedanför åsen med de stora
bronsåldersminnena – det dröjde ända till 1996.

Det har – som jag påpekat inledningsvis - aldrig funnits något **övergripande Rösaringsprojekt** – trots dess påstådda särställning bland svenska fornminnen.

Den nämnda komplexiteten består av minst tre grundläggande delmoment Vi har **Labyrinten**, Vi har **Processionsvägen** och **Belysande historia**. Dessa tre är dessutom kopplade till det svårbegripliga begreppet **Fruktbarhetskult**, som genom årtusendena uppträtt i många olika former.

Det tillkommer dessutom komplicerade tolknings-frågor. **Idéer** har nämligen framförts **på lösa antaganden** – som sedan **tolkats som fakta**.

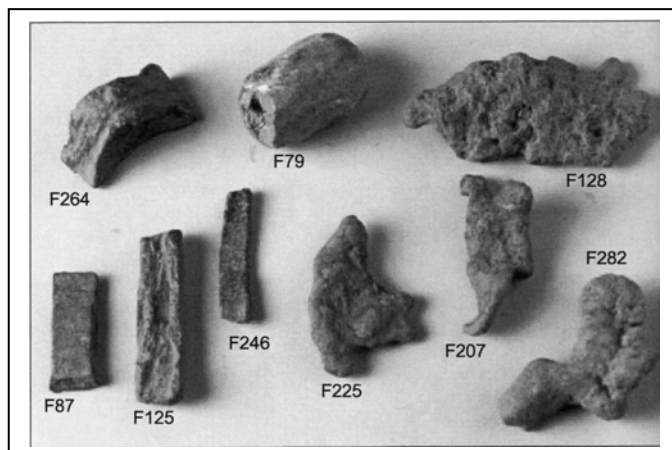
En kol-14 datering har exempelvis förvandlat bronsålder till vikingatid – enligt den arkeologiska rapporten.

_ Före utgrävningarna ansågs gravarna uppå åsen **vara typisk bronsålder**

_ Nu har vi fått de allra starkaste argument **även** för **bronsålderstid** nedanför åsen.

_ **Men det vet inte de som skapat texten på de nya informationstavlorna.**

_ Vi har råmaterial och bevarade **smältor av brons** i smedjornas jordgolv



_ **Sådana här fynd** har man tidigare bara hittat i **Birka, Sigtuna och Lund**

_ Rapporten visar upp en **stormannagård – en kungsgård / maktcentrum**

_ Man har funnit att under den efterföljande järnåldern har byn varit **extremt stor**. **Bara Birka** i närområdet har fler gravar.

Fakta om det här ”komplexet” vilar ännu på mycket osäker grund.

Om detta vittnar ordvalet: att Riksantikvarieämbetet inte prioriterar Rösaring

På kommunens nya skylt uppe vid kultplatsen står det följande om bronsåldersboplatsen **nedanför åsen**.

”Där - vid den stora byn - har man hittat skärvig avfallssten. Sådana skärvestensvallar är typiska för bronsålderns boplatser då man slängde sitt avfall nära boningshusen”.

Vart har smedjorna tagit vägen?- och stormanna-högarna? och det forna maktscentrat?

Kommunens framställning utgår från *antagandet* att platta kullen i änden på processionsvägen är en gravhög. Den är ännu inte arkeologiskt undersökt !!

*Beträffande **oklarheter** vid tolkningen: se mina **avslutande kommentarer!***

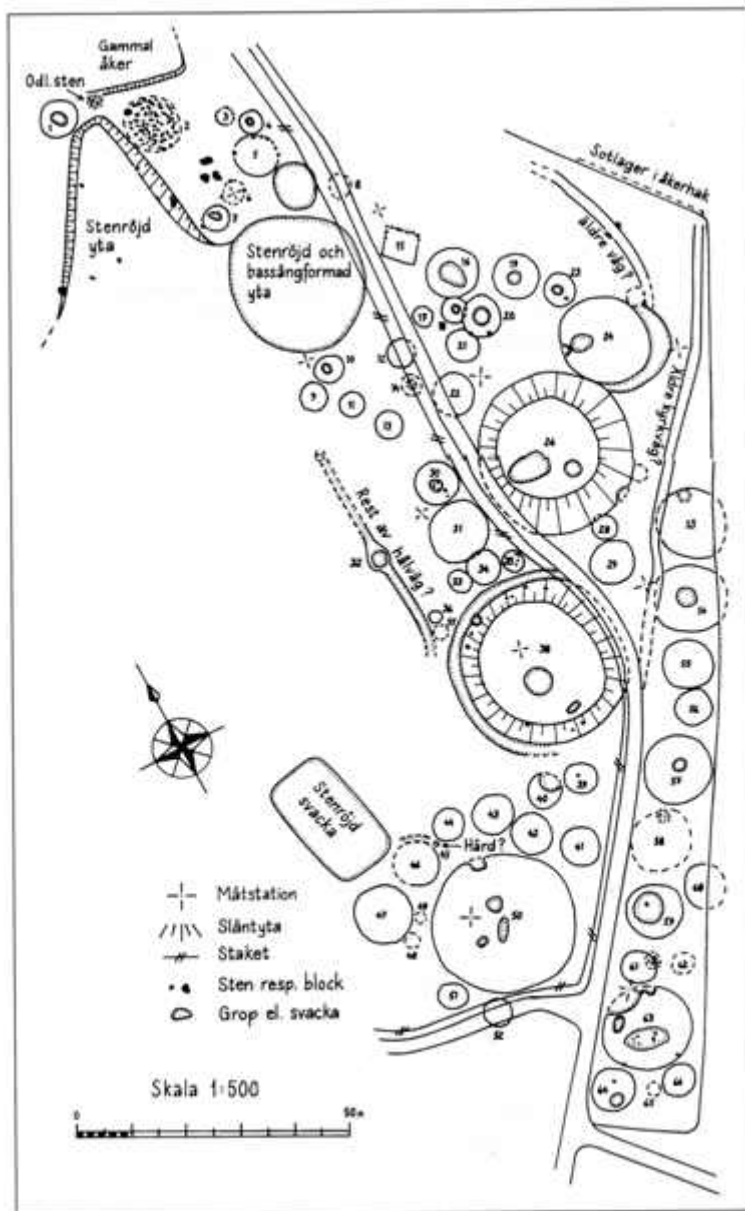


Fig. 10. Karta över gravfältet RAA 18 vid Sanda. Upprättad av Rolf Rydén 1997.

Bebyggelsen nedanför Rösaring blev en av de större samhällsbyggnaderna under forntiden. I Sanda fanns både präst- och klockarebostad. Kartans "Äldre kyrkväg" kunde skönjas i åkern ännu på 1950-talet. Kyrkogårdsgrinden låg väster om **Lossa kyrka som ännu 1527 var huvudkyrka med Bro som annex.** På kyrkogården finns fortfarande **två forntidsgravar. Mycket ovanligt.**

Naturen har skapat **förutsättningarna** för **våra kulturyttringar:** Den har gett oss **Uppsalaåsen** – utan den hade vi aldrig fått en världsberömd **labyrinth** och en **processionsväg** med historiskt kända paralleller i litteraturen

Temat var: Natur och Kultur

Rösaringsåsen är en del av Uppsalaåsen, som här har höjden 61 m. Den stiger upp ur havet i nordligaste delen av Uppland, går via Ekerö söder ut och dyker ner i havet vid Södertörns sydspets. Den fortsätter under Östersjön. Med hjälp av den 3,5 kilometer tjocka inlandsisen (*vid kärnkraftverket Forsmark!*) och med dess många jökelälvar har en betydande del av den en gång alpliknande Skandinaviska bergskedjans material spridits ända ner till norra Tyskland. För något 20-tal år sedan hade man vid Ulva kvarn norr om Uppsala gjort en "installation" med stenar plockade i Tyskland.

Vi har Rösaringsåsen rakt norr om oss, och söder ut ser ni dess fortsättning. Då frågar sig väl alla, vart har det material tagit vägen som skulle ha kommit ut genom jökelporten just där vi står? Den väldiga inlandsisen har brutits sönder

och porten flyttas och under antal år skapades Västra Högholmen uti Mälaren. Vi skall också tänka på att åsen växt fram söderifrån. Bakom höjden ni ser där borta vid torpet Leran kan ni gå in åsen. Där är ett jättestort sandtag som inte syns från Ådövägen. Där kan ni se isräfflor i en berghäll som blottlagts i vår tid.

Tyvär finns inte Universitets insamlade mineralsamling kvar på platsen. När man för nu många år sedan skulle återuppta sandbrytningen togs hela samlingen till universitetet. Det blev dock ingen ny sandtagning. Det är en mycket intressant naturupplevelse att gå in i grustaget. Det går att parkera bilen utanför den av med stora stenar blockerade ingången.

Liten historia kring den nuvarande bebyggelsen vid Stora Ekeby

Vid Laga skiftet kring år 1912 fanns här en stor by med namnet Tibble. Själva ordet anses betyda 'tät bebyggelse'. Det har funnits fyra Tibblebyar i Upplands-Bro. Kvar är sockennamnet Håbo-Tibble kring kyrkan med samma namn och Tibble i Kungsängen. Uppe vid Granhammar fanns också ett Tibble.

Strax bortom den plats vi står på ligger gården Ålbrunna som i gamla jordeböcker kallas Lagmansboställe. Den heliga Birgittas far var Upplands första lagman.

Intressant är att drottning Christina ägde mark längre ned vid sjöstranden, där Sjöherrgård ligger i dag. Där hade hennes gunstling Magnus Gabriel de la Gardie också ett stycke mark. Han vistades ofta på Veckholm tvärs över vattnet, där han så småningom blev begravd i dess kyrka. Han måste ha tillgång till snabb förbindelse med Stockholm. Därför hade han alltid hästar till hands vid nuvarande Sjöherrgård, där nu en tämligen liten byggnad ligger uppe på en onaturligt stor plåtå. Vid stranden ser man fortfarande rester av två karpdammar för ständig tillgång till färsk fisk. Vi står här på den landsväg som användes.

Längre bort efter vägen bakom oss fanns en gång torpet Karélen, som tillsammans med torpet Savolax längre upp på åsen vittnar om gamla finska bosättningar.

I skogsbrynet söder ut ligger torpet Fågelsången. Några hundra meter bortom det kan man finna kommunens största jättegryta. Den ligger på västsluttningen av Hattbergen inom synhåll från en ensamliggande sommarvilla. Kraftigt fallande vatten i en spricka i den kilometertjocka inlandsisen har satt rotation på stenar som "borrat" en ca 1 meter djup urholkning i berget.

Jag måste naturligtvis berätta om Stora Ekebys inblandning i Coca-colas svenska historia. År 1953 fick Sverige tillstånd att framställa den berömda drycken. Det var ett bryggeri i Sundbyberg som förvärvat tillståndet. Ägaren hette Bunge och hade sin bostad i dagens Stora Ekeby. Ekeby låg tidigare i skogsbrynet söder ut under kraftledningen, Lilla Ekeby är det forna soldattorpet.

Labyrinten

Labyrinter av det här slaget - är kopplade till Fruktbarhetsdyrkan, som främst handlar om

- _ att göra sig god vän med vädrets makter
- _ att värna om jordens fruktsamhet
- _ man talar om Moder jord, Jordemodern Nerthus och nordiska motsvarigheter
- _ det handlar om Himmelsguden som befruktar jorden med regn: "Frö / Frey"

Fruktbarhet är grunden i den tidiga religionsutövningen runt om historien. Begreppet labyrint måste förklaras.

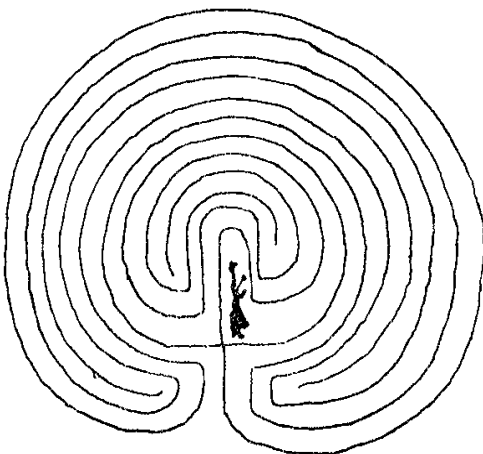
Alla känner till att i labyrinter kan man gå vilse.

Labyrinten på Kreta – Minotaurus - ett monster. Den grekiska hjälten som skall döda monstret får ett garn-nystan av Ariadne för att kunna ta sig ut.

Våra labyrinter i Norden är äldre – och i dem går man inte vilse – Se bilden.

- _ **En enda** gång leder in till centrum, där **moder jord skall befrias** på våren så att växtkraften kan blomma ut.
- _ Även den här typen av labyrint finns i **två varianter**
- _ den uråldriga typen har sina rötter i Grekland – Kreta – tusen år före vår tidräknings början. I vårt land finns ca 25 st.
- _ den andra typen går ofta under namnet kustlabyrinter – ca 250 st.
- _ Det finns tre storlekar 8 – 12 – 16 stenvallar utifrån in till centrum. Vår labyrint är 16-vallad, således 32 vallar tvärs över hela labyrinten
- _ I Sibbo kyrka i Finland är gudinnan inritad.
- _ Labyrinter är avbildade på Kretas mynt.
- _ Leire i Danmark. En vandring med normala steg genom den största sorten blev ca 365 steg.

Nu till det **särskilt märkliga med vår labyrint**
Vi finner **minst** två kriterier härför – eg. tre.

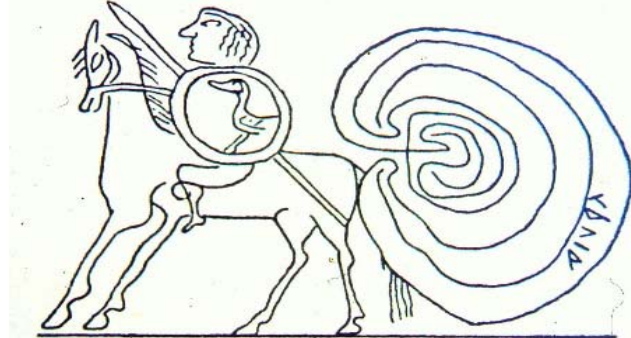


1. Den är en av få svenska forntidsminnen som är uppmärksammade **ute i världen.**

För 7-8 år sedan hade en **forskargrupp** inbjudit två schamaner från Peru. Man höll bl.a. en "äkta" ceremoni vid labyrinten i närvaro av TV4. Jag har också guidat ett antal mindre grupper bl.a. från Australien – Sydkorea – Brasilien – USA.

2. Den här labyrinten har en mycket gammal historia – den har i 1600-talets **fornminnesregister** fått namnet "**Trojeborg**".

Labyrintforskningen vill gärna framhålla att Rösaringslabyrinten har uppförts redan före Romarriket eftersom idén med labyrinter inte tillämpats av romarna.



Bilden finns på en vinkanna från italienska Tragliatella. 600 f. Kr. Ordet är Troja. Den är en del av en större bildsvit med två älskande par, så som det också framställs i isländska texter.

3. I själva verket har vår kommun ytterligare en relation till Troja nämligen Fornsigstuna.

Odin – senare benämnd Oden - var 20 generationen efter den första kungen i Troja. Den äldsta av de isländska sagorna berättar att Odin tog sitt folk med sig på en vandring genom Europa. Han beslöt att slå sig ner i Danmark, men fick höra att det var *”fagra slätter och god jordmån i Svitjod”* så han drog vidare dit.

”Där valde han sig en borgstad, som nu heter Sigtuna och han skipade rättvisa på liknande sätt som det varit i Troja”. ”Stormännen sågo att Odins män var olika andra män, som de sett, i både fågring och manvett och varhelst Odin vistades i landen var det gott år och fred och alla trodde att han hade makt över allt.”

_ Denna sida av vår historia var väl kamouflerad i den svenska historien ända tills den lokalhistoriska forskningen **tvingat fram** en **knapp veckas** arkeologisk undersökning i Signhildsbergsparken i Håtuna på 1980-talet för att avgöra om Fornsigstuna låg i vår kommun.

_ Fornsigstuna låg i Signhildsbergsparken. Det blev 5 års sommargrävningar

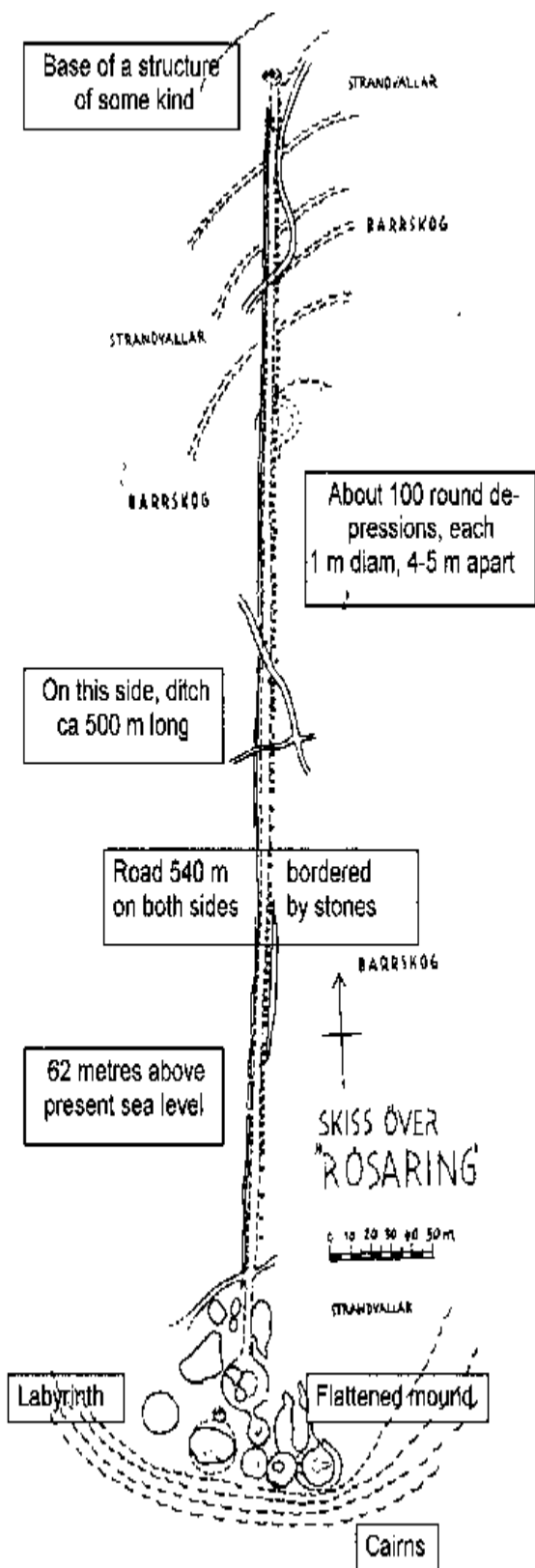
_ Kamouflaget?: *”Härkomsten från Troja åberopas flerstädes inom den germanska världen och man har mången gång varit oförståndig nog att antaga detta vidunderliga påstående för ett historiskt faktum”*. Hans Hildebrand 1869.

Mer fruktbarhetsdyrkan i Härnevi – Ullevi

Vår bygd är på ett framträdande sätt knuten även till en variant av fruktbarhetskulten.

När Ortnamnsarkivet hade ett Jubileumsår – fyllde 75 år eller så på 1960-talet - så inleddes deras årsbok med **två kapitler** om ortnamnen **Härnevi och Ullevi** i Bro. 'vi' = skall tolkas som ”offerlund” - offerplats för en kvinnlig, resp. manlig fruktbarhetsgud.

Det märkliga är att detta **parförhållande** återfinns i samband med namn på fruktbarhetsgudar i anslutning till **labyrinter** på rullstensåsar längs Mälarens norra strand. Dessa ortnamn har funnits inom någon halvmil från en labyrint på någon ås: Förutom Uppsala åsen också vid Stockholmsåsen i Upplands Väsby, Enköpingsåsen, Badelundaåsen utan för Västerås och Köpingsåsen.



Processionsvägen

År 1979 gjordes en märklig upptäckt uppe på Rösaringsåsen. En familj med barn kom gående på en av de större upptrampade gångvägarna då barnen fick se några stenar som låg i en prydlig rad snett över vägen. 7-8 m längre bort fanns en annan liknande rad. Kunde det vara en väg?

(Se gångstigen mitt på kartan)

Det var ett dike längs västra sidan. Man kontaktade uppsyningsmannen för skogen. Denne vände sig till mig såsom varande Riksantikvarie-ämbetets ombud. Jag skulle just guida Svenska Turistföreningens Stockholmsavdelning så han infann sig för att peka ut platsen.

Det fanns ingen praktisk anledning att ha en väg här uppe ännu mindre ett vägdike längst upp på åsen. Det blir att komma tillbaka med kompass för att se om stenraderna pekar mot den stora platta högen. Budskapet till gruppen var att de kanske har varit med om något mycket märkligt.

Detta var den första processionsvägen. Man gjorde jämförelser med liknande vägar framför pyramiderna i Egypten.

Lägg märke till de ca 100 grunda groparna längs hela vägen. De är ca 1 m diameter och med 4-5 m avstånd. **Det är inte hundra stolphål. Okänd funktion.**

Lägg märke till vägen inte går exakt mot norr. Förklaras senare.

Processionsvagn från Osebergsskeppet i Norge

Nu har vi en processionsväg eller ceremoniväg på Rösaringsåsen.

I Danmark hade man för länge sedan hittat en ceremonivagn i anknytning till en platt kulle. Det är naturligt att forskningen har kopplat samman ceremonivagnen med den romerska historieskrivaren Tacitus' 2000-åriga berättelse om en osynlig gudinna som i en täckt vagn besökte folken som bodde på öar i "den norra oceanen". Någon av de danska öarna skulle alltså kunna vara platsen för gudinnans besök.



Men Tacitus visste namnen på många av folkstammarna som bodde på öarna, Han nämner bl.a. svionerna, vars båtar ser lika dana ut i både fören och aktern. Han säger att de inte har åror. De paddlar sig fram. De har heller inga segel. Tacitus skrev sin bok år 98.

Exakt 1500 år senare skapades den här avbildade kartan. Då ansåg man ännu nere i Europa, där kartan gjordes, att Uppsala låg i Stockholms skärgård. Det var ju inga problem att sjöledes ta sig till Gamla Uppsala.

Med den nu befintliga processionsvägen på Rösaringsåsen blir det nog svårt att håll liv i åsikten att Tacitus berättelse skulle ha utspelat sig i Danmark. Särskilt sedan en av de främsta forskarna inom området forntida gudomligheter, Britt-Marie Näsström vid Göteborgs universitet, en vecka efter publiceringen av min artikel i Viking Heritage Magazine 3/2002, uttryckte sig på följande sätt: ”Stort tack för artikeln. Det är alltid roligt när forskarrönen går vidare och särskilt i en sådan vacker form.”

Här citeras ur Tacitus skrift:

“Endast sällan besöka fartyg från våra väderstreck den omätliga, bortom Germanien befintliga oceanen – liggande snarast i motsatt del av världen.

På en ö i oceanen finns en obesmittad lund och i denna en helgad vagn, som täcks av ett kläde. Denna vagn har endast prästen tillåtelse att vidröra. Han är den som märker när gudinnan är närvarande i sitt allra heligaste, och som med djup vördnad ledsagar henne när hon kommer åkande, dragen av kor.”



Rekonstruerad bild-väv från Osebergs- skeppet

“Det står inte i överensstämmelse med de i himlen boendes höghet vare sig att hålla gudarna instängda bakom väggar eller låta dem antaga likhet med något som helst mänskligt anletsdrag. Lundar och skogsdungar inviga de till heligt bruk”.

“Glada är dagarna då, festsmyckade alla de platser som hon aktar värdiga att besöka. Man börjar ej krig, man uppträder icke beväpnad, allt järnverktyg hålles undanlåst, fred och ro känner man. Man älskar då, men blott till dess samme präst återför gudinnan till helgedomen, när hon blivit mätt på samvaro med de dödliga”.

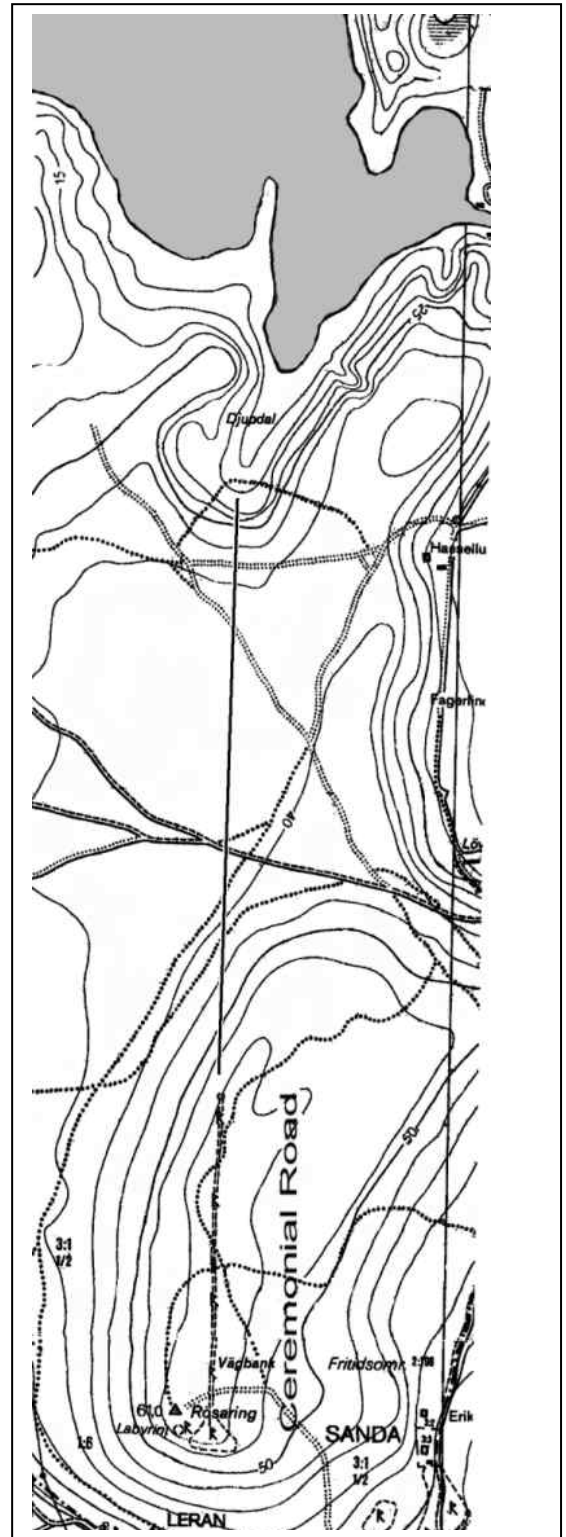
“Vagnen och klädet och - om man vill tro det - själva kultbilden tvättas därpå i en sjö, som ligger i hemlig avskildhet. Uppdraget utförs av trälar, vilka samma sjö strax därpå drar ner i sitt djup. Detta har skapat en hemlighetsfull fruktan och from ovisshet om det väsens natur, som blott de till döden vigda får skåda.”

Det återstår att finna sjön som skall ligga i hemlig avskildhet. Kan det verkligen finnas en sådan sjö här i Låssa? Jo, titta på havsviken längst upp på kartan. För 2000 år sedan var havsnivån 10 m högre än i dag, Vattnet gick ända in i centrum av ”dödisgropen” Djupdal.

Du ser **två** 5-meterskurvor mitt i gropen, vilken har formen av ett sandtag med öppningen norrut. Rakt norrut fortsätter rullstensåsen och vattenytan uppfattas som sjö.

Vad är en dödisgrop? Ett isberg som gått på grund! Jökelälvens grus och sandmaterial lagrades runt omkring isberget och när det smält bort återstår en grop i åsen. (*Lidetorp 1 mil söder om Degerfors är den perfekta dödisgropen*).

Lägg märke till att processionsvägen inte går exakt mot norr. Forntidsmänniskor världen runt visste exakta väderstrecket norr. Se kartan sid 7. Vägen pekar i stället **rakt mot den hemligt belägna sjön!**



En isländsk text bekräftar Tacitus' upplysningar på ett synnerligen intressant sätt.

Det finns en berättelse i **en isländsk bok** som heter Flatöboken. I den kan man läsa följande: Hos **svearna** var Freys bildstod "så fylld med trolldom att djävulen talade till människorna från den".

När gudabilden fördes fram i vagn hos svearna uppfattade folket i sin vidskeplighet att **gudabilden var levande**.

Texten handlar om den landsflyktige islänningen Gunnar Helming som **kom till en plats** där **svearna** just höll på med dyrkan av sin fruktbarhetsgudinna - som kommit i **en vagn** till sitt folk.

(Nu förkortar jag historien mycket)

Gunnar sökte skydd i vagnen hos fruktbarhetsgudinnan. Han iklädde sig gudens utstyrsel och förmådde henne att säga till folket att han var **den "levande" gudabilden** av Frey.

Därmed kan vi göra en intressant jämförelse med en gammal egyptisk trosuppfattningen.

Den mest kända av alla egyptiska faraoner är Tut-anch-Amon.

Han var den som ville att landets **faraos skulle uppfattas som den levande formen av gudabeläet Amon**.

Tut = staty/avbild. anch = levande Amon = ett av solgudens namn, således: **Amons levande staty**.

För egyptierna var gudastatyerna av granit, eller den ännu hårdare och beständigare dioriten. **Faraos var "bara" den tillfälligt levande inkarnationen av den osynliga guden**.

Kristendomens gud skapade en liknande modell: guden är osynlig;
Jesus = Guds son en sinnebild för den osynlige kristna guden.

Därmed avslutades Kulturarvsdagens exkursion 2017-09-10

Några kommentar.

Några kommentar.

All historia är författad - dvs tolkad efter aktuella källskrifter som skall läsas med förstånd, vilket betyder att man skall ta hänsyn till under vilka förhållanden texten tillkommit. Det är också viktigt att mot bakgrunden av den egna förvärvade kunskapen ställa frågor till materialet.

År 2010 lanserades den kognitiva historieskrivningen i historievetenskapens språkrör Historisk Tidskrift. Den går ut på att man skall använda sitt ”förstånd på ett förnuftigt sätt”. Luckor i källmaterialet kan fyllas ut med ”diskutabla” åsikter för att få ett mer helgjutet sammanhang i ett historiskt skeende.

Historien är författad. Den kan bli helt annorlunda beroende på vilka ”förtecken” skribenten använder – för att använda en liknelse från musikens värld.

Ett **centralt objekt** i händelseförloppet kring Processionsvägen är den stora platta jordhögen på kultplatsen.

Är högen:

- _ **en gravhög** som av någon anledning blivit platt – **eller** är den
- _ **en ceremoniplats** för religiösa eller världsliga aktiviteter?
- _ endast en arkeologisk undersökning kan ge svaret
- _ Redan **i första årets rapport gjordes högen till gravhög!** utan undersökning Dessutom.

Under bronsåldern var det vanligt att man begravde sina döda på höjder invid byn såsom fallet är vid Rösaring **Bronsåldern är före vår tidsräknings början** Kol-14 dateringen som gjordes gav resultatet **800 år efter** vår tidsräkning **OBS** Med **ett enda prov** har man totalt ändrat tiden mer än 1000 år **OBS** Jag har hävdat att den stampade leran inte lagts på vägen förrän just på 800-talet. Det var under bronsåldern som man hade processionsvagnar som jag berättade om tidigare. Det har ju alltid varit slät mark på åsen. Man drog solvagnar i processioner. Man ville kanske ”modernisera” kultplatsen när man började få konkurrens från det kristna Europa

Historien är alltid författad.

Det gäller som vi sett i allra högsta grad Rösaring. Om du går in på kommunens hemsida finner du en annorlunda historia i många avseenden.

I grävningssrapporterna är det en företeelse som arkeologerna **är eniga om:** de 100 grunda groparna längs hela processionsvägen är **inte** rester av stolphål. Det har aldrig funnits **träskulpturer i dubbel manshöjd** längs vägen. Sådana fanns dock på informationsskyltarna i ett tio-tal år. När tavlorna byttes ut förra året är gudastatyerna tillbaka. Hur förklarar kommunen detta? **Svar väntas.**

Tillägg

Efter fika-pausen, som gjordes sittandes på slutningen av den stora ceremonikullen, kommenterade jag kortfattat det tillfälle då svenska flottan sköt skarpt med kanoner mot demonstranter som var på väg i båtar mot Stockholm under det s.k. Dalupproret 1743 – kallat ”Stora daldansen”.

Händelsen ägde rum inom synhåll från Rösaring framför de öar vi kan se här från åsen. Befälhavaren rapporterade att 43-45 lastbåtar med 30-40 man i var båt stoppades. En av kanonsalvorna gick rakt in i svärmen av båtar.

En folkvisa om händelsen fick titeln ”5000 man från Dalorten sprang...”
Man protesterade mot att Sverige hade anfallit Ryssland utan att Sverige hotats. På Gästgivargården i **Kungsängen** hade man några dagar tidigare författat en skrivelse i 6 punkter, där man bl.a. ville få svar på hur ”Krigs Declarationen tillgätt”. Folket ställde alltså krav på regering och riksdag.

När jag sagt så här mycket vill ni nog höra hur det hela slutade. Vi hamnade i den värsta och mest generande politiska och militära situation vårt land någonsin varit inblandad i. Vi hade nämligen räknat ut att efter en seger över Ryssland skulle ryssarna tvingas lämna tillbaka det mesta av det som Karl XII förlorat till Ryssland. Beroende på hur stor segern blev hade man tre krav.

I stället blev hela Finland ockuperat. På nuvarande Gustav Adolfs torg dog bortåt 140 demonstranter när armén sköt skarpt. Protesterna efter detta medförde att regeringen måste begära skydd av ”12 000 ryska soldater strategiskt utplacerade runt Sveriges huvudstad”.

Mot överenskommelsen i avtalet förlades tillfälligt 2 570 ryssar på Södermalm så att Ryssland kunde ”delta i vårt 25-årsfirande” av Karl XII:s dödsdag 30 november detta år 1743.

Med ”utfällda fanor” och med musikkår paraderade ryssarna genom Stockholm medan Olof von Dalin höll högtidstalet på slottet med gäster från England och Frankrike och naturligtvis med ryska ambassadens folk.

Han inledde med orden:

”Vår Carl försvann, vår Sol, vår heder, I dag för fem och 20 år
Sen har allt vänts upp och neder
Och Stockholm har nu i sin famn det folk som skalv för blott hans namn.”

Detta som en liten erinran om vad som nu sker i ockuperade länder uti världen.

Börje Sandén september 2017