



UKF

Upplands-Bro Kulturhistoriska  
Forskningsinstitut

Bengt Borkeby

## Stäkets stad

Rekonstruktion av karta till uppmätning 1627 och  
hantverkarnas situation under 1600-talet.

Perpektivskiss norr ifrån  
över det område vid Stäket-  
sundet där Stäkets stad fanns  
på 1600-talet. I övre delen av  
bilden Stäketholmen med  
borgruinen.

*Dataanimation artikelförfat-  
taren.*



UKF har tidigare redovisat forskning kring de kulturhistoriska lämningarna av *Stäkets stad* eller *Stäketfläcken* som platsen också kallas.

Uppmätningen av tomterna som gjordes 1627 finns i Uppsala universitetsbibliotek *Westinska samlingen vol 1191*.

Den karta som eventuellt ritades vid det tillfället har inte återfunnits. Med hjälp av tomtmätningens instrumentet från 1627 går det dock att rekonstruera kartan. Den som gjorde mätningen på uppdrag av ståthållaren på Stockholms slott, Lars Skytte var en Anders Larsson. Det är möjligt att han är identisk med den Anders Larsson som innehar tomt nr 3 i Stäket.

Stäketfläcken är belägen på östra sidan om Stäketundet i nuvarande Järfälla kommun. Det finns ett antal allmänna utgångspunkter för rekonstruktionen.

- Uppmätningen är redovisad från norr till söder och uppmätt i alnar. En aln är ca 60 cm lång. Från och med norra delen av tomt 2 ner till norra gränsen för kapellplatsen är området

ca 460 m. Det motsvarar avståndet från östra landfästet för den nu borttagna järnvägsbron till områdets södra del.

- Tomter, gator och platser är angivna i förhållande till varandra och med eller utan kontakt med *Sjön* - Stäksundet.

- *Almundewägen* - allmänna landsvägen löper söderifrån parallellt med stranden fram till färjeläget i norr där färjkarlens tomt finns. Platsen är i princip vid den nu rivna järnvägsbrons östra landfäste. Allmänna landsvägen har ungefär samma sträckning som järnvägen haft.

- *Winterwägenn* - är fortsättningen av allmänna landsvägen norr ut fram till i närheten av nuvarande Kajsas hov där fast is brukar finnas vid normal vinter.

- *Backekullenn* - den enda plats inom området som nu, förmodligen även på 1600-talet, är något högre än det tämligen platta strandplanet är där *Stäketsborg* nu ligger. Tomterna omnämns norrifrån och Backekullen anges som utgångspunkt för tomt nr 3, vilket styrker antagandet. För att tomt 3 ska ha kontakt med väg eller gata kan antas att allmänna landsvägen går söder och väster om Backekullen.

- Två *allmunde gator* - allmänna gator nämns, en med nordligt läge en med sydligt, båda slutar vid den *Allmunde Lände Platsen* vid stranden. Platsen är lika med den allmänning där innevånarna kunde ha sina båtar, upplagsplats för fiskeredskap mm. Ett stort antal tomter har anknytning till *Siönn* - stranden, dock inte alla. De tomter som har sjökontakt sägs *löpa neder i siönn*. Den norra av de allmänna gatorna har ungefär det läge som nuvarande Vårdshusvägen. Längden från allmänna landsvägen till stranden är ungefär 140 alnar, det vill säga ca 85 meter, vilket ungefär överensstämmer med avståndet från före detta järnvägsövergången till vattnet. Den södra av de allmänna gatorna kallas *Hans skomakares gata*.

- *Cappeleplatsenn* anges ligga *söder i bynn widh Siön*.

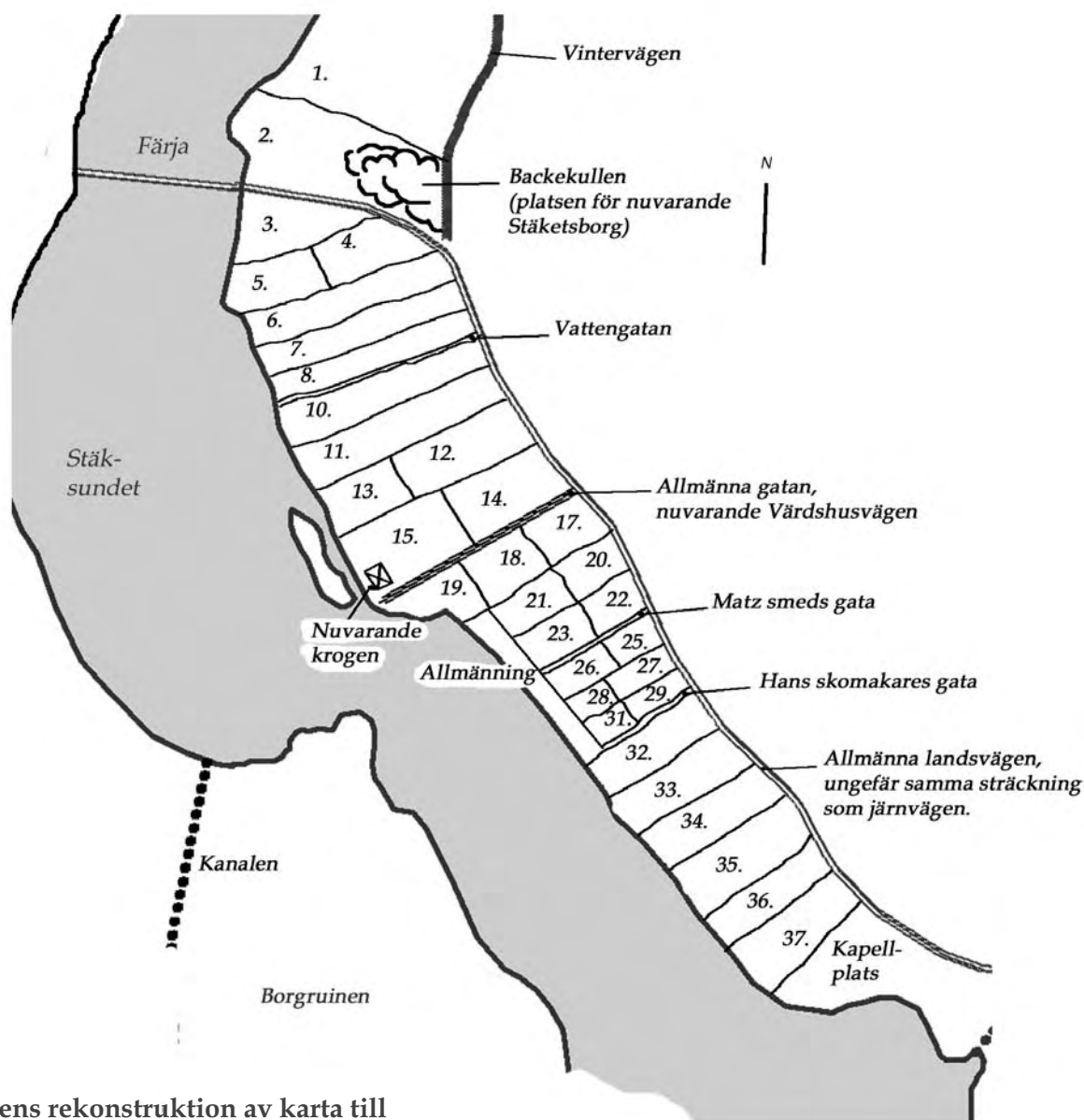
- Lägg märke till den lilla ön alldeles norr om nuvarande ångbåtsbryggan. Sundet mellan ön och fastlandet är nu uppgrundat så att ön numera är en del av fastlandet. Ön är inte omtalad i tomtmätningen 1627 men finns med på ett flertal av de senare kartorna.

### **Innehavare av tomter.**

Det finns 27 besuttna och 26 obesuttna tomter. Bland de senare har ståthållaren i Stockholm, Lars Skytte lagt ut 19 nya tomter *ofuen för Almundewägenn*. Med utgångspunkt från språkbruket i uppmätningen så ligger dessa tomter öster om landsvägen. Ingen av dessa tomter är besuttna. Inom området mellan landsvägen och stranden finns fyra ödetomter samt längst i norr två ödetomter. Fem av tomterna som inte är bebodda gränsar direkt till vattnet och kanske är det så att marken där tidvis till viss del är översvämmad.

Alla besuttna tomter är bundna till mansnamn. Av dessa har 24 personer titel eller yrke angivet. Fem är nämnda vid enbart namn på följande sätt:

Anders Larsson, Herr Jfuar (Ivar, förmodligen präst eller någon annan ståndsperson), Jacop, Matz Eskilsson och Rasmus.



Författarens rekonstruktion av karta till uppmätning av Stäketfläcken år 1627.

Eftersom planläggningen av Stäket avsåg att lagligt reglera hantverkarnas möjligheter att verka som så kallade *ämbetsmän* kan vi förutsätta att de här personerna inte var hantverkare.

Huvuddelen av personerna är nämnda enbart med förnamn men åtta av dem har även patronymikon (faderns förnamn med tillägget av son) angivet.

En sammanräkning av vilka yrken tomtinnehavarna har visar att det finns sex skräddare, fyra skomakare, två skinnare, tre smeder varav en uppges vara älderman, två timmermän,

två fiskare, en snickare, en *katsebindare* (tillverkare av fiskeredskap), en knekt samt en färjkarl.

Så när som på knekt och färjkarl är de yrkesangivna hantverkare. Av dessa dominerar beklädnasyrkena vilka inklusive skinnarna är tolv stycken.

Från norr till söder - är det utöver de sex ödetomterna, följande personer som anges som tomtinnehavare. Numreringen är den samma som i kopian av originaldokumentet.

1. - två ödetomter
2. **Mäster Tomas färjkarl**  
(Oservera att färjkarlen också under vissa tider bott på västra sidan om sundet.)
3. **Anders Larsson** (kanske han som gjorde uppmätningen?)
4. **Erik timmerman**
5. **Jacop fiskare**
6. **Sakarias knekt**
7. **Anders skräddare**
8. **Jacop skinnare**
9. *Vattengatan*
10. **Göran timmerman**
11. **Anders smed**
12. **Herr Ivar**
13. - öde
14. **Hans snickare**
15. - öde
16. *Allmänna gatan* (nuvarande Vårdshusvägen följer gatans sträckning)
17. **Matz Eskilsson**
18. - öde
19. **Tomas fiskare**. Innehavaren ska hålla fri väg till allmänningen.
20. **Matz Larsson skräddare**
21. **Jacop**
22. **Arvid skomakare**
23. **Mikael skomakare**
24. *Matz smeds gata*
25. **Matz smed**
26. **Erik Mattsson skräddare**
27. **Anders Olofsson skräddare**
28. - öde
29. **Erik Andersson skräddare**
31. - öde
30. *Hans skomakares gata*
32. **Hans Pedersson skomakare**
33. **Matz katsebindare**
34. **Mårten skinnare**
35. **Rasmus**
36. **John Torsson skomakare**
37. **Olof smedsåldermand**

- Kapellplatsen ligger längst i söder

Fortfarande på 1690 års karta över Stäket finns tio eventuellt elva *täppor* (parceller) utritade mellan Vårdshusvägen och dåvarande Kapellplatsen. Varje täppa sträcker sig från landsvägen ner mot stranden. 1627 finns tolv sådana *perceller* på det området. Av dessa är en delad i tre tomter och fem delade i två tomter vardera. Området mellan täpporna och stranden förefaller vara allmänning utom för de två eventuellt tre sydligast belägna. Indelningen i stort har alltså behållits.

Området mellan landsvägen och krogen förefaller 1690 vara allmänt område. Norr därom finns en teg (åker) utritad, F på kartan. På 1800-talets kartor kallas den tegen för Tegelhagen eller liknande. Tidigare fanns beteckningen *Lergropen*. Tegelbruket låg på andra sidan strömmen och namnet tyder på att här har varit en lertäkt för brukets räkning.

Färjan har 1690 fortfarande samma plats och marken i anslutning till östra färjeläget har inte någon speciell beteckning.

Del av 1690 års karta över området vid Stäketsundet.



## Hantverkare under 1600-talet.

I Järfällaboken II, 1986 skriver Lars Gustafsson under gårdsnamnet Tegelhgen, sid 173 och de följande om bl a stadsbildningen vid Stäket. Ett par sammandrag av texten;

*I 1625 års kvarntullslängd finns inte namnet Tegelhagen, men beteckningen Fläcken finns vid två personer, Eric skomakare och Peer. Utöver dessa två finns sju hantverkare som också helt säkert bor på vad som kallas Fläcken, nämligen Olof smed, Mårten skreddare, Lars finne, Mats smed, Hans skomakare, glasmästarens hustru Marie och Jacop fiskare.*

*Beteckningen fläck (eller stadsfläck), som alltså 1625 förekommer första gången [för Stäket], används för små stadsliknande platser med en icke jordbrukande befolkning. Av okänd anledning har här vid Stäketsundet uppstått en koloni av hantverkare eller ämbetsmän, som de vanligen kallas. I olika handlingar refereras det ofta till dem under beteckningen Stäketborna.*

Det är Gustav II Adolf som ger Stäket stadsrättigheter den 17 januari 1629. En del av beslutet låter så här

*Wij giöra see och åstunda att Wäre städer och Fläckar måge flifwa bygde och populerade. Och medan een hoop Borgare sigh allareedhan uthj den nyfunderade Fläcken Stäket hafwa sigh nedsath och der begyndt att byggia. Därföre tillstå Wij alle dem som sigh der nedsadt och Burskap wunnit hafwa och allaredho bygdt, eller här efter Burskap tänckia till att winna*

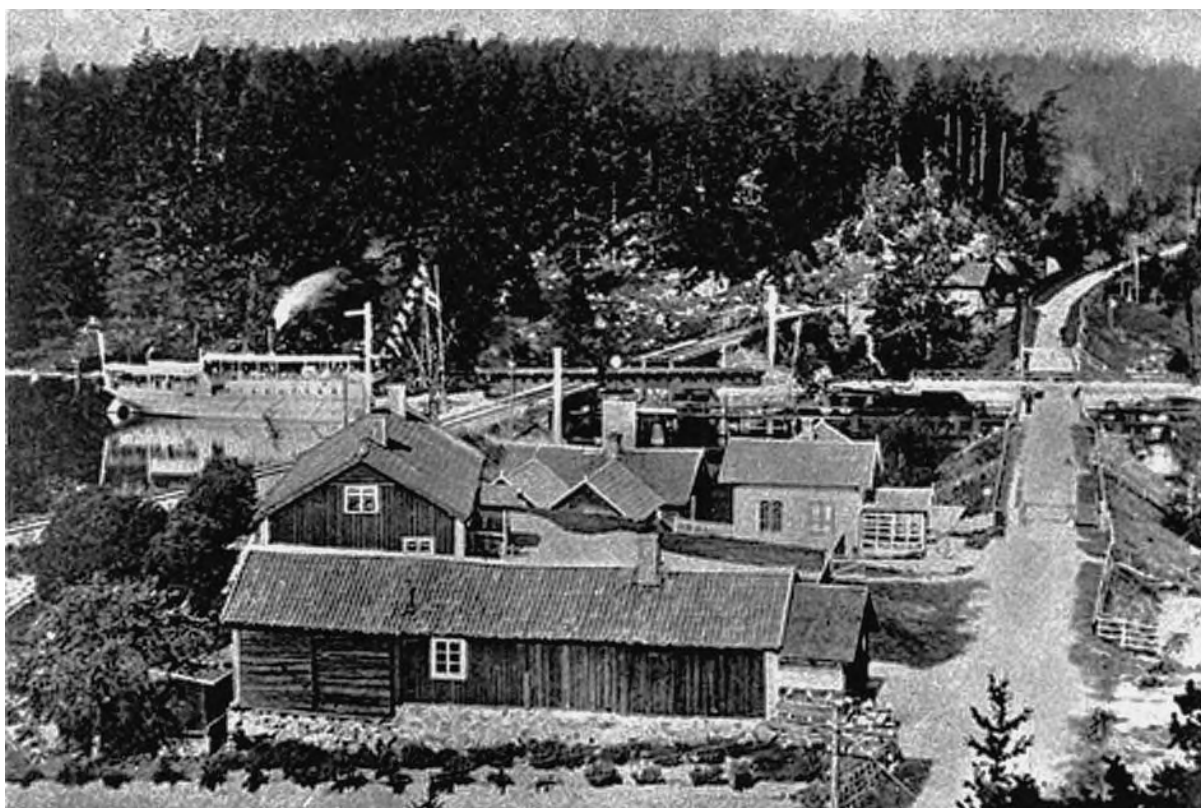
Uppmätningen av Fläcken Stäket två år tidigare leder alltså till det här kungliga beslutet. Han vill se att städer och fläckar gärna blir bebyggda och befolkade. Han konstaterar att Stäket redan är bebyggt och att det här finns ett antal borgare. Det vill säga personer som har rätt att driva sina hantverk och handel. Han ger dem borgerskap, både de som redan finns där och sådana som tänker bosätta sig på platsen.

I beslutet står vidare att man har rätt att pantsätta och sälja sin tomt till andra hantverkare. Kungen ger också sitt nådiga tillstånd till

*att dee måge Upbyggia sigh ett egit Capell der widh Stäket, på den Platz som der till förordnat är.*

För att förstå anledningen till kungens beslut ska vi se lite närmare på 1600-talets syn på hantverk och var det fick utövas.

Hemslöjd och hantverk är nära förknippade och någon klar gränsdragning finns knappast. Ordet hemslöjd representerar egentligen all produktion i hemmet av verktyg, födoämnen, beklädnad och inredning. Hantverket däremot har utvecklats från hemslöjd till en specialisering för att övergå i ett yrke. Det är allmänt känt att specialiseringen varit nödvändig för mänsklig



Vykort från tidigt 1900-tal i Järfälla kommuns bildarkiv.

Ångaren *Enköping I* är på väg upp mot Skarven. Hon ska just passera de öppna broarna. Skepparen hälsar brovakten med signal i ångvisslan. De två vinkelställda byggnaderna i förgrunden är Stäketsborg, som ligger på den 1627 benämnda *Backekullen*. Till höger Enköpingsvägen som i dag är mer än dubbelt så bred. På Upplands-Brosidan, till vänster om vägen skymtar brovaktarstugan. Ett stort päronträd minner fortfarande om platsen även om stugan är borta.

Gyttret av hus kan väl ge någon liten bild av hur det såg ut i 1600-talets hantverkskoloni, även om husen naturligtvis såg helt annorlunda ut.

överlevnad redan från tidernas begynnelse. Ett enda exempel må vara stenålderns duktiga hantverkare för tillverkning av verktyg och redskap. Det var inte varje person förunnat att bemästra den bångstyriga flintan och andra hårda bergarter.

#### Riksledningen och marknadskrafterna

Hantverkarna kom under 1500-talet att få rikspolitisk betydelse genom Gustav Vasas strävan att göra landet oberoende av import av varor. Under 1600 och 1700-talen ökade antalet hantverk och hantverkare. Hantverkets organisationer utvecklades också till att värna om yrkeskunnande, yrkesutbildning samt viss social omvårdnad i form av gemensam kassa varifrån medel kunde lämnas vid längre sjukdom eller arbetslöshet. Med dagens uttryck sjukförsäkrings- och arbetslöshetskassa.

Inte minst slog organisationerna vakt om konkurrenshämmande åtgärder.

Under skråtiden var det nästan uteslutande män som innehade rättigheterna till hantverksyrkena även inom ett så könssuppdelat yrke som skrädderi. En änka efter en mästare kunde dock driva verksamheten i den avlidne makens företag vidare med hjälp av gesäller och anställda. Gifte hon om sig övergick rättigheten till hennes nya man.

Ett skrå eller egentligen skråämbete var en sammanslutning av utövare av ett hantverk och reglerade framför allt vem skulle få bli mästare och som därmed självständigt fick utöva yrket. Övrigt som reglerades av skrået var bl a kvalitetskontroll, konkurrensbegränsning och regler för uppträdande i fest och vardag. Ämbetet strävade hela tiden efter att inneha ensamrätt till produktion av de produkter som tillhörde yrket. Det första svenska ämbetet som fick monopolställning var skräddarna i Stockholm genom en stadga från kung Magnus Eriksson år 1356. Den äldst bevarade svenska skråordningen är dock från 1454 och avser Stockholms timmermän.

Samtidigt hade staten ett behov av reglering och kontroll av hantverken. Under medeltiden försökte man förbjuda hantverk utanför städerna, vilket helt var i linje med ämbetenas önskemål om konkurrensbegränsningarna. I det fallet har de svenska kungarna fört en betydligt mer *skråvänlig politik* än sina jämlingar på kontinenten. Den så kallade *bannmilen* det vill säga förbud för hantverk inom två mil från städerna genomfördes, och 1604 stadgades att lanthantverkare skulle flytta in till städerna. Häraderna tilläts dock att anta de för allmogen nödvändiga yrkesmännen.

Något beslut om vilka yrken det gällde fattades dock aldrig. Ett första reellt beslut om vilka yrken som skulle omfatta togs 1621 i ett slags ramlagstiftning. Principen var att alla stadshantverkare skulle inordnas i skråämbetena. I de fall där enstaka utövare av ett hantverk fanns, skulle de inordnas under ett ämbete i Stockholm. Även hantverkare på landet skulle inordnas i systemet, men bara tillåtas på vissa orter, så kallade fläckar. Därmed är vi framme vid *Stäketfläcken* där det 1627 fanns ett tjugotal hantverkare bosatta.

### **Hantverkarna i Stäket 1627**

Drygt hälften av hantverkarna i Stäket ägnade sig åt beklädnad – sex skräddare, fyra skomakare och två skinnare. Den väsentliga skillnaden mellan skräddarna i staden och på landet var, att den förra hade en verkstad dit kunderna fick komma för beställning, provning och hämtning av de färdiga plaggen. Skräddare på landet fick söka upp sina kunder och stanna på plats till dess att plaggen var klara. Vi vet inte om det i de kringliggande socknarna fanns sockenskräddare eftersom kyrkböcker från 1600-talet är sällsynta. Inte heller ger bevarade sockenstämmoprotokoll från 1600-talet några ledtrådar.

Skomakarnas äldsta skråordning är från 1480-talet och gällde skomakare i Arboga och Stockholm. På landet fick bönderna



själva anställa sockenskomakare som likt skräddarna på landet förde en ambulerande verksamhet. Skillnaden mellan skomakare på landet och i städerna var främst yrkesskickligheten och därmed inriktningen på vilka skor man tillverkade. *Stadsskomakarna* gjorde finare skor och *landskomakarna* grövre skodon. Förmodligen var skomakarna i Stäket inriktade åt de finare skorna med egen verkstad hemma i stugan. Vi vet ju att den kringliggande landsbygden till stor del ägdes av adeln och att deras behov av finare skor var större än hos arbetarklassen på landet. Det här är ett faktum som naturligtvis också är giltigt för den förra yrkesgruppen, skräddarna.

Vid mitten av 1600-talet är gruppen skinnare – eller som de också kallas buntmakare – den vanligaste hantverksgruppen i städerna. De hade också som uppgift att förse både skomakare och vissa skräddare med råvara.

Timmermännens ansvar var att uppföra byggnadsstomme, bjälklag och takstolar. Timmermannens och snickarens arbetsområden har dock ofta gått in i varandra beroende på de personliga kunskaperna. Ett sätt för gränsdragning har varit konstruktioner där man använde lim som tillhörigt snickarens uppgift. Naturligtvis byggde landsbygdens folk sina egna bostäder, men det skedde i kombination med den huvudsakliga sysselsättningen. En betydande del av torpare,

**Båtliv vid stäketsundet i början av 1900-talet. På andra stranden låg Stäkets stad. Man ser tydligt den påförda järnvägsbanken. Längst till vänster det nu rivna världshuset. Bakom skutan syns Stäkets station, också riven.**

Efter foto i Järfälla kommuns bildarkiv.



huskarlar och tillfällighetsarbetare åtog sig arbeten vid husbyggnad när det gavs tillfälle. Men det var personer som i sin huvudsakliga gärning var knutna till jordbruket.

Yrkestiteln snickare var i äldre tid förbehållet dem som efter beställning tillverkade möbler, likkistor samt dörrar, foder och annat listverk och fast inredning till byggnader. Snickarens väsentliga verktyg var hyveln medan yrkesgrannen timmermannen använde bilan.

Från vikingatid finns bildmaterial på smeder, smedjor och smedens verktyg. På den så kallade *Sigurdsristningen* i i Jäders församling i Sörmland återger den vikingatida ristaren Egil Skallagrimssons saga om smeden Sigurd Fafsnesbane. På köpet får vi också veta hur hans viktigaste verktyg såg ut under tusentalet. Där finns bl a slägga och tång men också en dubbel bälg med gemensamt munstycke. Smedsycket är dock äldre än så. Användning av järn som bruksvara finns från 500 - 400-talet före Kr. Sagorna talar ofta om smeden som yrkesman med stort socialt anseende.

Forskning visar att det är först in på 1800-talet som yrkessmederna uppträder vid sidan om gårdssmidet. Så frågan är om smederna Anders, Mats och smedsåldermannen Olof vid Stäketfläcken var ambulerande smeder eller smidde på beställning till exempel för att ta fram beslag och annat till fordon och jordbruksredskap samt till byggen av hus, broar, båtar och annat runt om i bygden. I stort kan man säga att gårdsmedjan motsvarade dagens reparationsverkstad medan yrkessmeden åtog sig tillverkning av nya ting.

Upplands-Bro i december 2005

Bengt Borkeby

#### **Källor:**

- Uppsala universitetsbibliotek, *Westinska samlingen vol 1191* (Kopior finns i Svenngårdsska samlingen, Kungsängens bibliotek.)
- Järfällaboken del 2.
- Riksarkivet, *Städers acta*.
- Nordiska museet, *Hantverk i Sverige, 1996*.