

Arkeologiska undersökningar vid

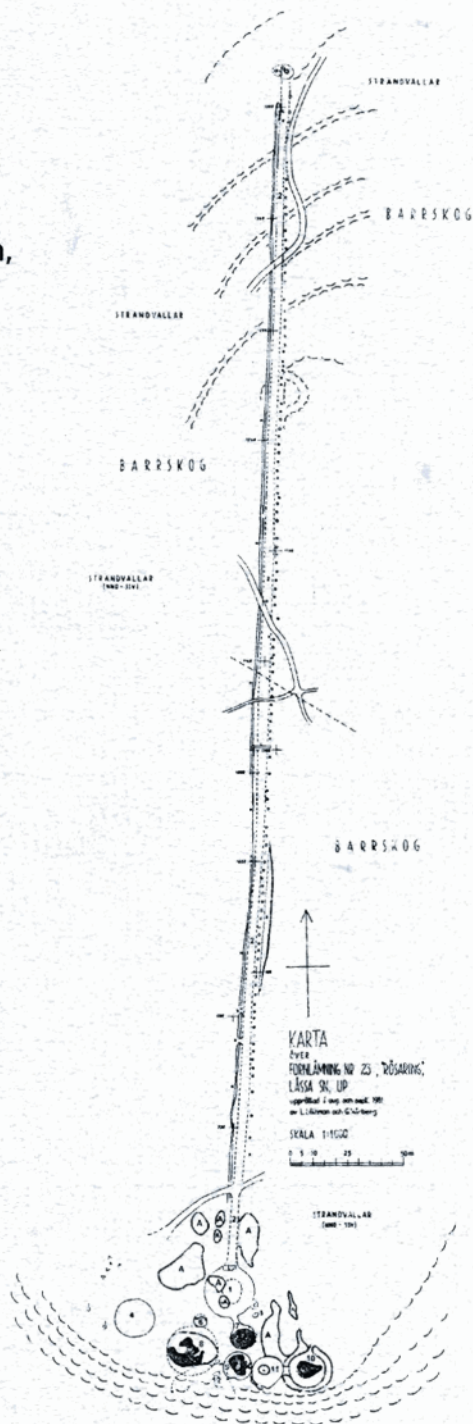
# Rösaring

Sanda och Stora Ekeby, Låssa socken,  
Upplands-Bro kommun, Uppland

Peter Bratt

Kjell Andersson (metalldetektering)

Rapport 2000:11





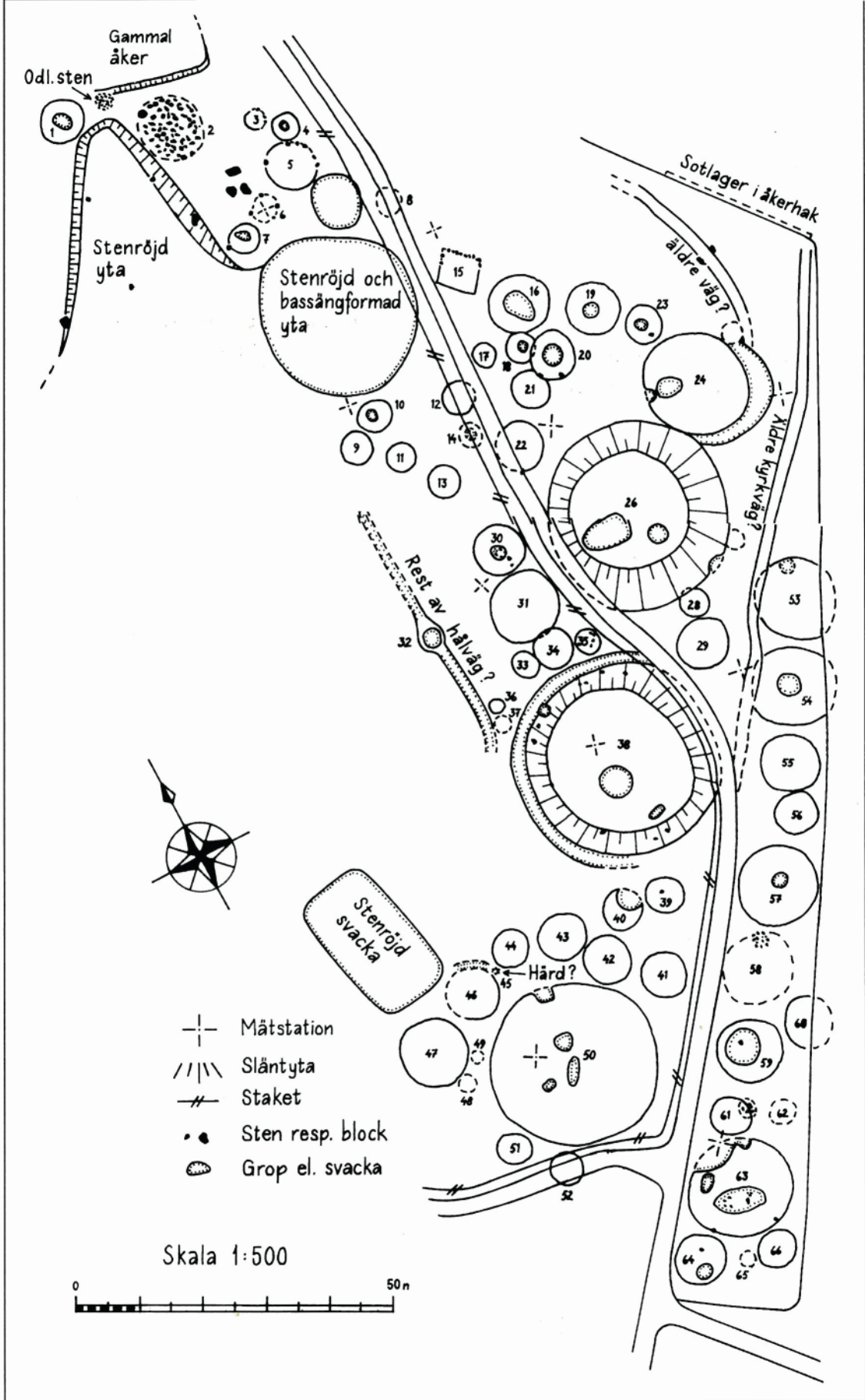
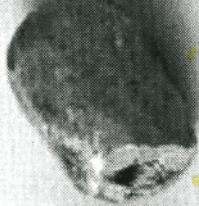


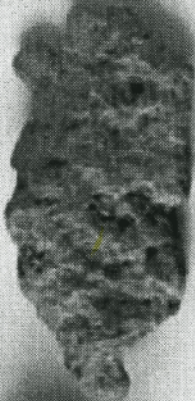
Fig 10. Karta över gravfältet RAÄ 18 vid Sanda. Upprättad av Rolf Rydén 1997.



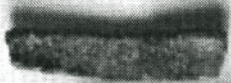
F264



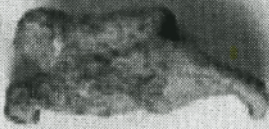
F79



F128



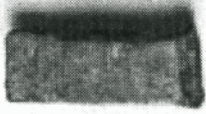
F246



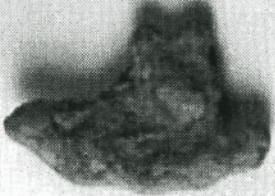
F207



F125



F87



F225

F282



Yta	F-nr	Sakord	Material	Antal	Vikt	Övrigt	Datering
C	27	remdelarring	Cu-leg.	1	4,2		folkvandringstid
D	48	bältesbeslag	Cu-leg.	1	3,1	ornerad	folkvandringstid
D	52	remdelarring	Cu-leg.	1	2,9		folkvandringstid
D	56	smälta	Pb	1	2,3		
D	61	smälta	Pb	1	9,9		
D	62	dräknål	Cu-leg.	1	17,8	del av, ornerad	bronsålder, period V
D	66	smälta	Pb	1	22,2		
D	70	pärta	Cu-leg.	1	3,7		folkvandringstid
E	78	amulett?	Cu-leg.	1	6,5	del av, ornerad	yngre vikingatid
E	79	barr	Pb	1	106,1	fragm.	
E	82	viktlo	Cu-leg.	1	5,1	cylindriskt	vikingatid
E	84	beslag	Cu-leg.	1	1,6	fragm., förgyllt	vikingatid (kontext)
E	86	remdelarring	Cu-leg.	1	4,6		folkvandringstid
E	87	barr	Cu-leg.	1	9,1	fragm.	
E	89	agraffknapp?	?	1	6,0		folkvandringstid?
E	97	beslag	Cu-leg.	2	0,9	fragm.	vikingtid (kontext)
E	103	smälta	Cu-leg	1	4,9		
E	104	smälta	Cu-leg,	1	0,9		
E	107	remdelarring	Cu-leg.	1	3,9		folkvandringstid
E	108	viktlo	Pb	1	12,2	segmentformat	vikingatid
E	110	halsring	Cu-leg	1	10,2	fragm., avklippt	vikingatid (kontext)
E	112	smälta	Cu-leg	1	18,8		
E	116	viktlo	Pb	1	8,8	kulformigt	vikingatid
E	125	barr	Cu-leg.	1	19,8	fragm.	
E	128	smälta	Cu-leg	1	54,9		

Tabell 2. Sammanställning av de förhistoriska fynd som framkom vid metalldetekteringen 1997.

bronsmältor (F103, F104, F112 och F128) samt tre blysmältor (F56, F61 och F66).

Av föremålen kan viktlo den dateras till vikingatid (K: Svensson, UV Mitt, muntl.). Sannolikt kan också den eventuella amuletten (F78) föras till samma tid. Föremålet är mycket likt en amulett som påträffades vid undersökningen av PK-bankens tomt i Lund (Mårtensson 1976:planch VIII längst ned till höger) och som har daterats till 1000-talets första hälft (Stenholm 1976:293). Amuletten är närmast identiskt till form, storlek och ornamentik med det nu påträffade föremålet, men skiljer sig i fråga om material då denna är gjord av horn.

Beslagen och halsringsfragmentet uppvisar tydliga klipp- och brytspår och är att betrakta som smycke- och metallskrot. Inget av föremålen kan dateras närmare än till förhistorisk tid, men dessa kan liksom barrarna och smältorna sannolikt dateras till vikingatid (se vidare nedan).

### Tolkning

De folkvandringstida fynden påträffades huvudsakligen i anslutning till gravfältet RAÄ 18:s södra del och utgjordes av föremålstyper som är vanligt förekommande i tidens gravar. Området som ännu 1787 var ouppodlat enligt

Då drygt halva Yta E hade genom-sökts hade inga nya vare sig förhistoriska eller sentida fynd framkommit. Förra årets metalldetektering bedömdes därför ha varit av god kvalitet och avsökningen av ytan avbröts för att resurserna istället skulle kunna koncentreras till den oundersökta delen av åkermarken.

F-nr	Sakord	Material	Antal	Vikt
207	smälta	Cu-leg.	1	18,7
216	barr	Cu-leg.	1	88,5
225	smälta	Cu-leg.	1	20,4
231	smälta	Pb.	1	27,7
240	smälta	Cu-leg.	1	6,2
246	barr	Cu-leg	1	3,6
260	smälta	Pb.	1	72,5
264	barr	Cu-leg.	1	36,7
270	smälta	Pb.	1	10,9
282	smälta	Cu-leg.	1	31,1

Tabell 4. Sammanställning av de förhistoriska fynd som framkom vid metalldetekteringen 1998.

### Fynd

Den avsökta ytan uppgick till ca 6 200 m<sup>2</sup> och totalt påträffades 79 fynd. Huvuddelen av fynden utgjordes precis som föregående år av sentida fynd vilka inte tas upp i detta sammanhang. Totalt påträffades elva förmodat förhistoriska föremål (13,9% av den totala fyndmängden). Av de senare fynden är det inget som med säkerhet kan sägas vara förhistoriskt. Fynden utgörs av åtta smältor varav fem av brons och tre av bly, samt delar av tre bronsbarrar (se fig12 a-d). Smältorna och barrarna hör sannolikt samman med den vikingatida gjuteriverksamhet som tycks ha förekommit i området. Några fynd som ytterligare styrker hypotesen påträffades dock inte.

Platsen för det förmodade gjuteriet har inte säkert kunnat bestämmas utifrån fyndens spridningsbild. Spridningsbilden med fynd inom en ca 10 000 m<sup>2</sup> stor yta, tyder troligen på att gjuteriverkstaden har förstörts genom odling och andra markarbeten. Det är trots detta sannolikt möjligt att finna platsen för gjuteriet genom en förtätning av fynd vid omdetekteringar av området. Innan eventuella omdetekteringar genomförs måste dock åkermarken plöjas upp och harvas för att de föremål som nu ligger i de djupare delarna av ploglagret ska komma upp i ytan.

## Projektresultat 2000

Projektets första år, fältarbetena under perioden 1996-98, har i första hand varit inriktade på att finna och ringa in den boplatz som bör ha avsatt de monumentala fornlämningarna vid och intill Rösaring. Vidare har vi försökt undersöka

boplatsens karaktär så långt det varit möjligt utan större ytavtäckande grävning-sinsatser. Det är sålunda främst projektets frågeställning nr 3 som studerats (se sid 25), men även till en del nr 2 och 4.

I viss mån genom fosfatkartering, men främst genom metalldetektering och provrutegrävning har vi kunnat påvisa en stor boplats i åkermarken sydöst om gravfält RAÄ 18. Att denna skall knytas till nämnda gravfält med sina storhögar och därmed till den bebyggelse som avsatt de monumentala fornlämningarna på platsen framstår som klart genom att boplatsen ansluter väl till gravfältet.

Även om boplatsen inte har avgränsats inom undersökningarna så finns det flera olika indikationer som antyder dess omfattning (se fig 16). Sammanlagt tyder de på att boplatsen i huvudsak ligger på den platåliknande åkerytan sydöst om gravfält RAÄ 18 och att dess begränsning åt nordöst och sydöst sannolikt följer 15-metersnivån. Flera tecken finns på att gravfält RAÄ 18 överlagrar boplatsen i nordväst. Den tycks dock inte sträcka sig längre bort åt detta håll. Boplatsens utsträckning mot sydväst är svårare att uttala sig om och får tills vidare förbli oklar. Den inbegriper dock sannolikt större delen av den historiskt kända bytomten för Sanda.

Boplatsen kan dateras dels på grundval av C14-dateringarna av kol från tre härdar som påträffades vid provrutegrävningen, dels genom spåren av gjuteriverksamhet som framkom vid metalldetekteringen. Härdarna tillhör perioden yngre romersk järnålder-folkvandringstid (ca 200-550 e Kr) och gjuteriverksamheten vikingatiden (ca 800-1100 e Kr). Dateringarna är för få för att man skall kunna uttala sig om hur gammal boplatsen är, men rent teoretiskt är det möjligt att den går tillbaka till yngre bronsålder (se vidare nedan). Däremot förefaller det högst sannolikt att den varit bebodd åtminstone från romersk järnålder och fram till vikingatiden. I slutet av vikingatiden eller i början av medeltiden har den stora boplatsen förmodligen begränsats till den historiskt kända bytomten. Boplatsens totala utsträckning ligger sannolikt kring minst 30 000 kvm.

Fyndet av ett vikingatida bronsgjuteri på boplatsen är som tidigare nämnts ovanligt eftersom sådana sällan har påträffats utanför tidiga stadsmiljöer såsom Birka, Lund och Sigtuna. Att denna typ av verksamhet återfinns just vid Sanda styrker tolkningen av platsen som ett betydande maktcentrum i Mälardalen. Fyndet visar också att tillverkning av bronsföremål även förekommit på stormannagårdar och inte bara i de av kungamakten kontrollerade vikingatida städerna.

Tolkningen av Sanda som en stormannagård kan idag sålunda grundas både på förekomsten av monumentala gravanläggningar (storhögar och processionsväg med dödshus) och ett vikingatida bronsgjuteri. Spår efter monumentala hallbyggnader i form av husgrundsplatåer eller husgrundsterrasser kunde dock inte påvisas vid specialinventeringen 1996. Hallbyggnader behöver emellertid inte nödvändigtvis ha någon bevarad synlig grundläggning, vilket t ex visade sig saknas i den hall som undersöktes vid Skrävsta i Botkyrka socken, Södermanland 1997 (Bratt & Werthwein 1999). Eventuella hallbyggnader vid

Sanda kan därför mycket väl förekomma på boplatsen utan, ovan mark, synliga lämningar.

I övrigt innebär resultaten att den bild av bebyggelseutvecklingen under forntiden som skissades i kunskapsläget 1996 måste justeras en del.

RAÄ 19 är ingen bronsåldersboplats, utan istället ett område med kolbottnar och eventuellt kolningsgropar. Detta innebär dock troligen inte att den första fasta bosättningen på Låssahalvön skall skjutas fram i tiden. Den skivhuvudnål från bronsålderns period V som påträffades vid metalldetekteringen 1997 sydöst om gravfält RAÄ 18 tyder på att vi alltså får räkna med en boplats från denna tid, men att den kanske är att söka på annan plats än RAÄ 19. Att fyndet av skivhuvudnålen gjordes på den nyupptäckta boplatsen vid RAÄ 18, med C14-dateringar till perioden romersk järnålder-folkvandringstid, kanske skall tas som ett indicium på att denna boplats i själva verket har kontinuitet tillbaka till yngre bronsålder.

Metalldetekteringen invid gravfält RAÄ 18 visar att delar av gravfältet är bortodlat. Strax intill gravfältets begränsning i sydöst påträffades flera föremål som med stor sannolikhet kommer från förstörda gravar. Fynden dateras huvudsakligen till folkvandringstid. Detta förhållande tillsammans med upptäckten av gravformer karakteristiska för äldre järnålder på gravfält RAÄ 18 visar att det åtminstone går tillbaka till folkvandringstid. Därmed är det möjligt att gravfälten RAÄ 18 och 20 är anlagda samtidigt som två separata gravfält, det förra för Sanda och det senare för Tibble. Hypotetiskt kan man vidare tänka sig att Tibble hamnar under Sandas överhöghet när stormannagården etableras under vikingatid och att detta maktövertagande markeras genom att en rad mellanstora högar (A1-3, A13 och A17), möjligen krigargravar, anläggs på ett monumentalt läge på övre delen av gravfält RAÄ 20. Intressant i sammanhanget är att den grävda vikingatida gravhögen A17 överlagrar en betydligt äldre grav som kan dateras tillbaka till åtminstone äldre folkvandringstid. Att överlagra äldre gravar på detta sätt brukar tolkas som ett sätt att markera odalen, dvs den ärftliga rätten till marken (Zachrisson 1994), i tider av oro. Kanske är det istället så, eller åtminstone i detta fall, att man överlagrar för att markera att en ny familj tagit över egendomen och att man på detta sätt maskerar sin avsaknad av odalrätt genom att upprätthålla traditionen att begrava på detta gravfält.

- . 1984c. Indikationer om bebyggelseintensitet, samhällsstruktur och ekonomi i östra mälardalen under yngre bronsålder. *Bronsåldersforskning - kring aktuella projekt*. Red. Åke Hyenstrand. Arkeologiska rapporter och meddelanden från institutionen för arkeologi vid Stockholms universitet.
- . 1993. Inheritance Systems and Farm Agglomerations Forming Early Villages in the Late Iron Age. *Sources and Resources. Studies in Honour of Birgit Arrhenius. PACT 38*. Belgium. Rixensart

Prenzlau-Enander, Gabriele. 1991. *Upplands-Bro. Kulturbistoriska miljöer*. Stockholm

Ramqvist, Per H. 1987. Mellannorrland under äldre järnålder. Några aspekter på samhällsstrukturen. *Bebyggelsehistorisk tidskrift nr 14*. Stockholm

Sandén, Börje. 1984. *Det hände i Upplands-Bro. En hembygdsbok. Upplands-Bro kulturnämnd*.

Sander, Birgitta. 1996. *Ett grophus vid Låssa kyrka*. Arkeologisk undersökning. Uppland, Låssa socken, RAÄ 100. UV Stockholm Rapport 1996:124. Stockholm

Skogsstyrelsen. 1992. *Kulturmiljövård o skogen. Att känna och bevara våra kulturminnen*. Jönköping

Stenberger, Mårten. 1971. *Det forntida Sverige*. Stockholm

Stenholm L. 1976. Dräkttillbehör och smycken. *Uppgrävt förflutet för PKbanken i Lund*, Mårtensson, A W (red) 1976 s. 293-305. *Archaeologica Lundensia. Investigationes de Antiquitatibus Urbis Lundae VII*. Lund.

Stålbom U. 1992. Två ovanligt gamla urnegravar. I: *Populär arkeologi* 1992:4, s. 8-9.

Wessén, Elias & Jansson, Sven B F. 1940. *Upplands runinskrifter*. Tredje delen. Första häftet. KVHAA. Stockholm

Zachrisson, Torun. 1994. The Odal and its Manifestation in the Landscape. *Current Swedish Archaeology. Vol 2*. Solna

Äije K. 1994. *Skärgårdsstad. Uppland, Österåker socken, Översättra 1:5, Raä 76, 77, 266, 274, 296, 473, 473:B, 474, 481, 482:B*. UV Stockholm, Rapport 1994:35. Stockholm.

## Muntliga uppgifter

Torbjörn Jakobsson, Kenneth Svensson och Karin Äije, alla vid UV Mitt.

Hans Alm, Järfälla

Lars Löthman, Riksantikvarieämbetet